

## ***Użytkowanie gruntów w Sromowcach Niżnych w latach 1982–1997 w aspekcie ochrony środowiska w Pieninach***

Land utilization in Sromowce Niżne in the years 1982–1997 in an aspect of environmental protection in the Pieniny Mountains

WOJCIECH PRZEGON

*Katedra Geodezyjnego Urządzania Terenów Wiejskich, Akademia Rolnicza w Krakowie,  
ul. Balicka 253A, 30-198 Kraków*

**Abstract.** The aim of the studies is to present the changes in land utilisation in Sromowce Niżne in the years 1982–1997. The comparison study was possible thanks to the complex research of that colony conducted in the 1980s. The research was partially repeated after 15 years in 1997. A part of the analysis and research concerned matters of land utilisation. There are: space allocation of farms, land possession, demographic processes and problems of landscape formation.

The goal of the study is to prove the thesis that the adequate land utilisation, consistent with the potentiality of the area situated on the rim of the nature sanctuary, leads to creating of a natural protective belt.

The chronological-comparative method was used in the study.

### WPROWADZENIE

Celem artykułu jest przedstawienie zmian w użytkowaniu gruntów w Sromowcach Niżnych w latach 1982–1997. Porównanie to było możliwe z tego względu, że w latach 80. przeprowadzono kompleksowe badania na terenie osady, które po piętnastu latach fragmentarycznie powtórzono. Analizy i studia objęły również zagadnienia, które merytorycznie łączą się z użytkowaniem gruntów. Są to: rozłóg indywidualnych gospodarstw rolnych, struktura władania, procesy demograficzne i problemy kształtowania krajobrazu.

Prezentowana praca ma udowodnić słuszność tezy, że właściwe użytkowanie ziemi zgodne z możliwościami obszaru na obrzeżu rezerwatu przyrody prowadzi do utworzenia naturalnej

strefy ochronnej. W badaniach posłużono się metodą chronologiczno-porównawczą.

### UŻYTKOWANIE GRUNTÓW W SROMOWCACH NIŻNYCH

Struktura użytków gruntowych danego obszaru stanowi o efektach krajobrazowych zagospodarowania przestrzennego. W Sromowcach Niżnych jest to zagadnienie niezmiernie ważnej, gdyż łączy się z ochroną przyrody i krajobrazu terenów otulinowych Pienińskiego Parku Narodowego a także samego Parku. Tabela I przedstawia strukturę użytków gruntowych w latach 1982 i 1997, czyli w odstępach piętnastu lat.

Z uwagi na silne urzeźbienie obszaru Sromowiec Niżnych aż 52% powierzchni wsi zajmują tereny leśne. Spełniają one szereg pożytecznych

**Tabela I.** Struktura użytków gruntowych w Sromowcach Niżnych.  
Structure of land utilisation in Sromowce Niżne.

Rok Year	Powierzchnia ogólna wsi [ $\frac{ha}{\%}$ ] Total area of the village [ $\frac{hectares}{\%}$ ]	$\frac{\text{powierzchniowy procentowy udział użytków gruntowych w powierzchni ogólnej wsi} [\frac{ha}{\%}]}{\text{area percentage share of utilised land in total area of the village} [\frac{hectares}{\%}]}$												
		Grunty orne Arable land	Łąki Meadows	Pastwiska Pastures	Sady Orchards	Razem użytki rolne Total agricultural lands	Lasy Forests	Wody Waters	Tereny budowlane Developed areas	Drogi Roads	Tereny zieleni Green areas	Tereny pod zalesienie Areas for afforestation	Tereny różne Different use	Nieuczki Waste land
1982*	947,41 100,00	284,86 30,10	3,07 0,30	89,07 9,40	2,24 0,20	379,24 40,00	499,79 52,80	51,59 5,50	4,02 0,40	8,92 0,90	0,23 0,01	– –	– –	3,62 0,40
1997**	947,41 100,00	283,56 29,93	2,86 0,30	74,10 7,82	1,94 0,20	362,46 38,26	498,74 52,64	51,59 5,44	5,71 0,60	8,92 0,94	1,67 0,17	14,70 1,55	0,01 0,00	– 0,38

\* Na podstawie rejestrów pomiarowo-klasyfikacyjnych w posiadaniu WBG:TR-OR w Nowym Targu, stan na 31.12.1982. Źródło: [Przegon W., 1985, cz. II., tabele, nr 23].  
Based on survey-classification register owned by Regional Geodesis Biuro in Nowy Targ. Source: [Przegon W., 1985, Chapter II, table, no 23].

\*\* Na podstawie danych uzyskanych w Urzędzie Gminy Czorsztyn. Źródło: [Morzyńiec W., 1997, s. 35].

Based on data obtained in the Community Government Office in Czorsztyn. Source: [Morzyńiec W., 1997, p. 35.]

funkcji, gdyż lasy są producentem drewna i leśnych użytków niedrzewnych, mają wielkie znaczenie z punktu widzenia gospodarki wodnej, stanowią naturalne zapory chroniące arealy użytków rolnych przed rozprzestrzenianiem się chorób i szkodników roślin uprawnych, zapobiegają erozji wodnej i wietrznej gruntów, podnoszą atrakcyjność krajobrazową terenów wykorzystywanych do celów turystyki i wypoczynku (Figuła 1956; Murczyński 1973; Przegon 1985).

W 1982 r. na terenie osady nie występowała kategoria gruntów określanych jako „tereny pod zalesienie”. Po piętnastu latach wyznaczono 14,7 ha takich terenów. Z zestawienia wynika, że powierzchnię tę uzyskano kosztem zmniejszenia powierzchni użytków rolnych, głównie pastwisk.

Drugie miejsce po lasach zajmują użytki rolne. Stanowią one 38% powierzchni wsi. Wśród tej grupy użytków dominują grunty orne: 30% ogólnej powierzchni wsi i 78% powierzchni użytków rolnych. Znaczenie gruntów ornych wpływa głównie z wielostronnych możliwości ich użytkowania, znajdującego odbicie w zróżnicowanej strukturze upraw. Szeroki zakres tych możliwości ułatwia przystosowanie do warunków klimatycznych, glebowych i ekonomicznych (Rokita 1962).

Istotną rolę w strukturze użytkowania ziemi odgrywają trwałe użytki zielone, których znaczenie w terenach górskich jest wyjątkowo duże. Rozróżnienie użytkowania łąkowego i pastwiskowego bywa często rzeczą trudną, gdyż w praktyce rolnicy stosują zarówno koszenie pastwisk jak i wypasanie łąk. W związku z tym można użyć łącznego pojęcia trwałych użytków zielonych. Ich stosunek do gruntów ornych jest podstawową liczbą charakteryzującą kierunek rolniczego użytkowania ziemi, zakreślający podstawowe ramy produkcji rolniczej. Użytki zielone w Sromowcach Niżnych w 1982 r. zajmowały 9,7% powierzchni ogólnej wsi, co w stosunku do powierzchni użytków rolnych dawało 24,3%. Odpowiednie relacje w 1997 roku wynosiły 8,12% i 21,2%. Zmniejszenie się w ciągu piętnastu lat powierzchni użytków zielonych o 15,18 ha znaj-

duje wyjaśnienie w tym, że przeprowadzono korektę transformacyjną pastwisk. Najgorsze z nich przeznaczono na tereny pod zalesienie, o czym wspomniano wyżej. Stosunek powierzchni użytków zielonych do gruntów ornych uległ pogorszeniu z 1:3 w 1982 r. do 1:3,5 w 1997 r. Świadczy to o intensyfikacji upraw na gruntach ornych. Na pewno takie działania gospodarze znajduje odzwierciedlenie w efektach estetyczno-krajobrazowych przestrzeni wsi.

Sady zajmowały i zajmują znikomą powierzchnię w stosunku do struktury użytków gruntowych oraz użytków rolnych, nie przekraczając w obu przypadkach 1%. Należy podkreślić, że na działkach zagrodowych rosną pojedyncze drzewa owocowe, najczęściej mirabelki i wiśnie, ale nie ma gospodarstwa, które część swojej powierzchni przeznaczyłoby na profesjonalne uprawy sadownicze.

Udział terenów budowlanych i urządzonej zieleni w strukturze użytkowania gruntów jest niewielki i wykazuje małą tendencję wzrostową. W ciągu piętnastu lat tereny budowlane powiększyły się o 1,69 ha, osiągając 5,71 ha (0,6% całej powierzchni wsi), a obszary zieleni urządzonej powiększyły się o 1,44 ha, zajmując aktualnie 1,67 ha (0,17% powierzchni osady).

Powierzchnia wód oraz terenów komunikacyjnych wykazuje pełną stabilność. Wody stanowią 5,5% ogólnej powierzchni wsi. Tworzą ją potoki: Sobczański, Macelowy, Kirowy, Czarny i Kotłowy. Tereny komunikacyjne zajmują 0,9% powierzchni osady. Położenie geograficzne Sromowiec Niżnych wyklucza możliwość budowy połączeń komunikacyjnych z osadami leżącymi po północnej stronie Pienin: Krościenkiem i Hałuszową. Jedyne połączenie z ośrodkiem gminnym w Czorsztynie i pozostałymi osadami regionu prowadzi poprzez Sromowce Wyżne.

Na terenie Sromowiec Niżnych powierzchnia nieużytków wynosi 3,61 ha, co stanowi 0,38% ogólnej powierzchni wsi. Do nieużytków zalicza się obszary skalne i nadrzeczne kamieńce. Są to formy terenu bardzo charakterystyczne dla tej niezmiernie czulej krajobrazowo osady, chociaż z ekonomicznego punktu widzenia są elementami

negatywnymi. Szczególnie trudno jest uchwycić zasięg powierzchniowy nadrzecznych kamieńców, które na skutek nieregulowanego biegu potoków zmieniają swój kształt, niszcząc nadbrzeżne użytki rolne.

Przeprowadzona w 1985 r. analiza struktury użytkowania gruntów w Sromowcach Niżnych pozwoliła wykonać mapę użytkowania (Ryc. 1). Zweryfikowane w piętnaście lat później dane każą sądzić, że niewiele straciła na swojej aktualności. Opracowanie wykonano na mapie glebowo-rolniczej w skali 1:5 000. Zasięg poszczególnych użytków gruntowych konfrontowano z faktycznym stanem na gruncie podczas penetracji obszaru badań. Grunty orne potraktowano bardzo szczegółowo, opisując je w klasach bonitacyjnych. Połączenie tych informacji z treścią mapy glebowo-rolniczej ułatwiło szereg rozważań natury ekonomicznej.

Należy zwrócić uwagę na dwa elementy. Po pierwsze, pokazano istotną nieprawidłowość w przestrzennym ułożeniu dwóch użytków gruntowych. Na wysokości granicy Pienińskiego Parku Narodowego widzimy bezpośredni styk obszarów leśnych z gruntami ornymi. Tak ostro zarysowany obraz granicy między lasem a gruntami jest określany przez leśników i geodetów urządzeniowo-rolnych mianem granicy rolno-leśnej. Nie jest ona przeważnie zgodna z warunkami fizjograficznymi, dlatego te rodzaje użytków nie powinny ze sobą sąsiadować.

Drugim elementem mocniej wskreślonym na mapie użytkowania gruntów, przeniesionym z mapy sytuacyjno-wysokościowej w skali 1:5 000, jest warstwica wyznaczająca wysokość 600 m n.p.m. Badania Koreleskiego (1983) dowodzą, że w przedziale wysokości 500–600 m n.p.m. użytki rolne powinny stanowić około 50%, a lasy 40% powierzchni ogólnej przedziału, natomiast odsetek użytków zielonych w powierzchni użytków rolnych powinien wynosić około 22%. Konfrontacja wielkości powierzchni lasów, użytków rolnych i użytków zielonych (Tab. I.) z ich faktycznym położeniem przestrzennym (Ryc. 1.) uwidacznia, na ile ta zasada jest spełniona w Sromowcach Niżnych.

## ROZŁÓG INDYWIDUALNYCH GOSPODARSTW ROLNYCH W SROMOWCACH NIŻNYCH

Produkcja gospodarstwa rolnego odbywa się w przestrzeni, którą określa się jako terytorium gospodarstwa lub jego rozłóg (Hopfer i Urban 1975; Pohl 1885; Thünen 1921; Urban 1981). W warunkach górskich rozłogi gospodarstw są funkcją warunków fizjograficznych i historycznego rozwoju układów gruntowych. W przypadku Sromowiec Niżnych dochodzi jeszcze element ożywionych stosunków społeczno-ekonomicznych, które na przełomie XVIII i XIX wieku były przyczyną masowych podziałów rodzinnych gruntów i wzrostu szachownicy w mikroskali gospodarstw i makroskali całej wsi (Przegon 1985).

Dokumentem historycznym potwierdzającym taki stan rzeczy jest mapa katastralna z 1896 r., ukazująca podział gruntów w obrębie niw. O trwałości zaszytych podziałów świadczy układ i kształt działek, który przetrwał do czasów współczesnych. Na rycinie 2 (mapa katastralna w skali 1:2 880) przykładowo przedstawiono rozłóg 15 indywidualnych gospodarstw rolnych. O ich wadliwości świadczą następujące parametry, które w okresie 15 lat nie uległy zmianom:

- średnia wielkość gospodarstwa: 2,3 ha,
- średnia wielkość użytków rolnych w gospodarstwie: 2,0 ha,
- średnia liczba działek w gospodarstwie: 19,
- średnia powierzchnia działki w gospodarstwie: 0,12 ha,
- średnia szerokość działki: 12 m,
- średnia długość działki: 150 m,
- stosunek szerokości do długości: 1:12,
- średnia arytmetyczna odległość od siedliska do parceli: 1 357 m.

W miejscu tym należy przytoczyć interesujący fakt. Podczas wizji terenowej w 1985 r. przeprowadzano wywiady z rolnikami. Żaden z nich nie był zainteresowany ewentualnym zabiegiem scaleniovym pomimo, że zdawali sobie sprawę z wadliwego układu gruntów w swoich gospodarstwach. Rolnicy znakomicie wiedzieli, jaki efekt przestrzenny przyniósłby ten zabieg urzędzeniowo-rolny. Przekornie lansowali postawę „proturystyczną”, ubolewając ile by to stracili tu-

ryści na „zatarciu malowniczości wstęgi pól”. W tym można przyznać im racje, ale czy właściwą miarę przykładali do spodziewanych efektów ekonomicznych? Być może wtedy nie miało to dla nich większego znaczenia.

Struktura użytków gruntowych w indywidualnych gospodarstwach rolnych odzwierciedla strukturę użytków gruntowych w całej wsi. Wynika to z faktu, że indywidualne gospodarstwa rolne dominują w strukturze władania ziemią w Sromowcach Niżnych.

## STRUKTURA WŁADANIA ZIEMIĄ W SROMOWCACH NIŻNYCH

Jednym z ważniejszych elementów znacznie wpływających na kształtowanie się gospodarki rolnej badanego obszaru są stosunki władania. Tabela II przedstawia zmiany, jakie zaszły w strukturze władania ziemią w Sromowcach Niżnych na przestrzeni piętnastu lat. Zmianie uległo nazewnictwo niektórych grup rejestrowych. Grupa II „Lasy Państwowe” zachowała stan posiadania i zajmuje 36,59% powierzchni ogólnej wsi. Drugą grupą pod względem zajmowanej powierzchni są „Indywidualne gospodarstwa rolne”. W stosunku do 1982 r. straciły one 55,91 ha. Wielkość ta pojawia się w grupie VIb „Inne grunty indywidualne”. Wynika to stąd, że w zestawieniu z 1982 r. do gospodarstw indywidualnych zaliczano także te o powierzchni mniejszej od 1 ha. Aktualnie, według przepisów ewidencji gruntów, do gospodarstw rolnych zalicza się od 1 ha powierzchni (nie należy tego wiązać z definicją gospodarstwa związanej z hektarem przeliczeniowym). Tak więc powierzchnię 55,35 ha tworzą te nieruchomości, których obszar nie przekracza 1 ha.

Podobną analizę można przeprowadzić dla VIII grupy rejestrowej „Wspólnoty gruntowe”. Różnica w powierzchni wynosi 128,37 ha. Prawie taką samą powierzchnię (127,91 ha) posiada trzecia grupa rejestrowa „Inne państwowe i społeczne gospodarstwa rolne”. W 1982 r. ta grupa rejestrowa nie występowała w Sromowcach Niżnych.

Rozważając strukturę władania ziemią należy stwierdzić, że w ciągu 15 lat społeczność wiejska wykazała pewną mobilność w sprawie uporząd-

**Tabela II.** Struktura władania ziemią w Sromowcach Niżnych.  
Structure of land ownership in Sromowce Niżne.

Numer rejestrowej grupy	Stan na 31.12.1982* r. State on 31.12.1982			Stan na 31.12.1996** r. State on 31.12.1996		
	Nazwa grupy rejestrowej Name of a register group	Powierzchnia w [ha] Area in [hectares]	Procent powierzchni wsi w [%] Percentage of the village area in [%]	Nazwa grupy rejestrowej Name of a register group	Powierzchnia w [ha] Area in [hectares]	Procent powierzchni wsi w [%] Percentage of the village area in [%]
II	Państwowe Gospodarstwa Leśne State Forest Farms	346,51	36,60	Lasy państwowe State forests	346,71	36,59
III				Inne państwowe i społeczne gospodarstwa rolne Other state and public farms	127,91	13,50
IVd	Grunty państwowe w miastach i osiedlach State lands in towns and settlements	1,50	0,20	Inne państwowe i społeczne grunty nie będące gospodarstwami rolnymi Other state and public lands – non farms	2,07	0,22
VIa	Indywidualne gospodarstwa rolne Private farms	391,56	41,30	Indywidualne gospodarstwa rolne Private farms	335,65	35,43
VIb				Inne grunty indywidualne Other private lands	55,35	5,84
VIII	Wspólnoty gruntowe Common ownership	151,55	16,00	Wspólnoty gruntowe Common ownership	23,18	2,45
X	Państwowe wody i rowy State waters and ditches	48,65	15,10	Państwowe wody i rowy State waters and ditches	48,65	5,14
XI	Drogi publiczne Public roads	7,64	0,80	Drogi publiczne i inne będące w powszechnym użytkowaniu Public roads and other in common use	7,90	0,83
	Powierzchnia wsi: Village area:	<b>947,41</b>	<b>100,00</b>	Powierzchnia wsi: Village area:	<b>947,42</b>	<b>100,00</b>

\* Na podstawie rejestrów pomiarowo-klasfikacyjnych. Źródło: [Przegon W., 1985. Cz. II tabele, nr 10].  
On the grounds of survey- classification register. Source : [Przegon W. 1985. Chapter II. Tables, no 10].

\*\* Według wykazu Urzędu Gminy w Czorsztynie sporządzonego dla Urzędu Statystycznego. Źródło: [Morzyniec W., 1997, s. 25a].  
According to the Community Government Office data prepared by the Census Büro. Source: [Morzyniec W., 1997, p. 25a].

kowania swoich spraw własnościowych. Szczególnie pełne uregulowanie spraw własnościowych pomiędzy Pienińskim Parkiem Narodowym a prywatnymi właścicielami gruntów, położonych w jego granicach, położyłoby kres sprzecznościom interesów. Należy nadmienić, że ustawa o ochronie przyrody umożliwiła zwalnianie od podatku właścicieli, którzy wyrażą zgodę na prowadzenie w swoich lasach i na użytkach rolnych gospodarki rezerwatowej. Sądzę, że jest to raczej połowiczne załatwienie problemu. Tylko pełny wykup ziemi od rolników indywidualnych zapewniłby dyrekcji Parku swobodne podejmowanie decyzji. Wartości przyrodnicze, krajobrazowe i naukowe nie byłyby narażone na działanie sił „odśrodkowych” a polityka ochrony skupiłaby się na bezpośredniej i pośredniej strefie otulinowej.

#### STAN I STRUKTURA ZATRUDNIENIA LUDNOŚCI W SROMOWCACH NIŻNYCH

Spośród dziesięciu osad pienińskich, Sromowce Niżne od lat miały najbardziej rozwiniętą funkcję rolniczą. O priorytecie danej funkcji na terenie osady mogą decydować miejscowe stosunki demograficzne.

Tabela III pokazuje stan i strukturę zatrudnienia ludności w przekroju lat 1982–1996. Studia dotyczące rozwoju społeczno-gospodarczego gminy Czorsztyn z 1985 r. przewidywały, że w 1995 r. w Sromowcach Niżnych będzie mieszkało 1 100 osób. Prognoza ta sprawdziła się w 83%, gdyż w 1996 r. liczba ludności osady wynosiła 916 osób. Świadczy to o tym, że procesy migracyjne były silniejsze niż przewidywano. Gęstość zaludnienia wzrosła z 84,7 do 96,7 osoby/1km<sup>2</sup>, zmalał natomiast prawie dwukrotnie inny istotny wskaźnik – zasoby siły roboczej w rolnictwie. Wskaźnik 64,5 osoby/100 ha UR jest wielkością świadczącą o ciągle trwającym przedludnieniu agrarnym wsi. Należy pamiętać, że współczynnik ten liczono w stosunku do mniejszej powierzchni użytków rolnych, niż tej z 1982 r. Jakie więc mogą być prognozy na najbliższe lata?

W Sromowcach Niżnych nadal będzie dominować rolnictwo, dające zatrudnienie ponad 50% mieszkańcom wsi. Rolnicy powoli przekonują się, że wielokierunkowa gospodarka rolna zupeł-

**Tabela III.** Stan i struktura zatrudnienia ludności w Sromowcach Niżnych.  
State and structure of employment in Sromowce Niżne.

Rok Year	Powierzchnia ogólna wsi [ha] Total area of a village [hectares]	Powierzchnia użytków rolnych wsi [ha] Area of agricultural land [hectares]	Liczba ludności ogółem (5+10) Total population (5+10)	Ludność utrzymująca się z pracy w rolnictwie Population living on agriculture				Ludność pracująca Employed		Gęstość zaludnienia osoby 1 km <sup>2</sup> Population density persons supply in // 1 km (4:2)	Zasoby siły roboczej w rolnictwie osoby 100 ha UR Work force supply in agriculture persons (7:3)	
				Razem Total	% ludności ogółem Total	w tym including		Razem Total	% ludności ogółem % of total population			
						zawodowo czyjni employed	% ludności ogółem % of total population					% ludności rolniczej % of agricultural population
1	2	3	4	5	6	7	8	9	10	11	12	13
1982*	947,41	379,24	802	538	67,1	426	53,1	79,2	264	32,9	84,7	112,3
1996**	947,42	362,46	916	690	75,3	234	25,5	33,9	226	24,7	96,7	64,5

\* Na podstawie danych uzyskanych w Urzędzie Gminy w Czorsztynie, stan na 31. XII. 1982 r. Źródło: [Przegon W., 1985, Cz. II, tabele, nr 22].  
Based on data obtained in Community Government Office in Czorsztyn, state on 31.12.1982. Source: [Przegon W., Chapter II, Tables, no 22].

\*\* Opracowano na podstawie informacji z: [Morzyniec W., 1997, s. 15–18]. — Based on information from [Morzyniec W., 1997, pp. 15–18].

nie się nie opłaci. Dominować będzie kierunek hodowlany bydła oraz proekologiczna produkcja żywności. Nastąpi więc zmniejszenie się zasobów siły roboczej w rolnictwie. Wzrost funkcji turystycznej zapewni miejsca pracy dla nowej generacji. Nadal większość z nich będzie zajmować się flisactwem, ale także wynajmowaniem kwater turystom, obsługą pawilonów wystawowych Pienińskiego Parku Narodowego, obsługą miejscowej oczyszczalni ścieków lub będą pracować w ośrodkach turystycznych rozlokowanych bliżej akwenów wodnych.

Omawiając stosunki ludnościowe w Sromowcach Niżnych należy wziąć pod uwagę fakt, że teren ten będzie odciążany poprzez spadek liczby urodzeń oraz emigrację młodych ludzi, którzy po zdobyciu wykształcenia nie wrócą w rodzinne strony. Pojawienie się atrakcyjnych terenów wodno-rekreacyjnych już spowodowało wzrost cen ziemi, co nie oznacza, że w Sromowcach Niżnych nie będzie chętnych do jej kupna. Na pewno starsi rolnicy bez następców będą wyprzedawać pojedyncze parcele oraz te osoby, które nie wiążą swojej przyszłości z ojcowizną.

Tendencje procesów demograficznych dowodzą jednak, że nie należy spodziewać się szybkich zmian w użytkowaniu ziemi w Sromowcach Niżnych. Mniejsza liczba gospodarstw, o większej powierzchni użytków rolnych i hodowlanym profilu produkcji gwarantuje skuteczniejszą ochronę przyrody i krajobrazu w otulinie Parku. Natomiast wszyscy pracujący przy obsłudze ruchu turystycznego powinni być rzecznikami ochrony przyrody.

#### MAPA KRAJOBRAZU OSADNICZEGO SROMOWIEC NIŻNYCH

Na terenie administracyjnym Sromowiec Niżnych różny sposób użytkowania gruntów prowadzi do wyodrębnienia trzech stref krajobrazowych oraz szeregu mikrokrain krajobrazowo-rolniczych. Analiza elementów fizjograficznych oraz antropologicznych obszaru badań pozwoliła na sporządzenie mapy krajobrazu osadniczego Sromowiec Niżnych (Ryc. 3). Wykonano ją na podkładzie mapy sytuacyjno-wysokościowej w skali 1:5 000.

Na terenie osady generalnie możemy wyróżnić trzy strefy krajobrazowe:

1. Strefa krajobrazu pierwotnego, odpowiadająca geograficznemu pojęciu anekumenu, a więc nie noszącemu śladów działalności człowieka. Są to rezerваты ścisłe znajdujące się w granicach Pienińskiego Parku Narodowego.

2. Strefa krajobrazu naturalnego, czyli subekumena, o niewielkiej ingerencji człowieka z możliwością wyraźnego rozgraniczenia na:

a) krajobraz naturalny chroniony – cały obszar parku narodowego,

b) krajobraz naturalny, dostosowany do warunków środowiska rolniczego

– generalnie jest to strefa otulinowa parku narodowego, obejmująca grunty użytkowania rolniczego, położone w północnej części wsi.

3. Strefa krajobrazu kulturowego, czyli ekumena, o wyraźnej przewadze efektów gospodarki człowieka nad cechami właściwymi naturze. Są to tereny strefy zabudowanej oraz użytki rolne o intensywnym wykorzystaniu rolniczym.

Idąc od dna doliny Dunajca w kierunku grzbietu pasma Pienin Właściwych, można wyróżnić następujące mikrokrainy krajobrazowo-rolnicze:

a) Krajobraz doliny Dunajca (potoków) i kamieńców nadrzecznych. Do kamieńców przylega pozostałość zadrzewienia grądowego z olszą szarą, wierzbą iwą i topolą.

b) Krajobraz strefy zabudowanej, z wyróżnieniem obiektów inwestycji technicznych: starej i nowej zabudowy oraz drogi głównej. W strefie zabudowy możemy wyróżnić tzw. „ogrody”, pod którym to określeniem kryją się kępy starego drzewostanu, nieliczne drzewa owocowe i ogródki kwiatowe.

c) Krajobraz łąk i pastwisk z rozróżnieniem użytków zielonych typu dolinowego, stokowego i grzbietowego. W wyższym położeniu śródlęsnym występują grupowo lub pojedynczo skały wapienne zaliczane do nieużytków.

d) Krajobraz pól i granic śródpolnych z rzadką siecią dróg gospodarczych.

e) Krajobraz niewielkich enklaw leśnych, położonych wśród arealu pól uprawnych czy użytków zielonych.

f) Krajobraz lasów, wśród których przeważnie szczytami wzniesień przebiega granica administracyjna wsi.

Wymienione wyżej mikrokrainy krajobrazowo-rolnicze są pojęciem węższym w stosunku do stref krajobrazowych.

Mapa krajobrazu osadniczego Sromowiec Niżnych uwidacznia, jak wielkie i szczególne są powiązania przestrzenne pomiędzy Pienińskim Parkiem Narodowym a osadą:

1. Powierzchnia Parku wynosi 2 346,16 ha, a wraz z otuliną 5 028,16 ha (Rozporządzenie... 1996).

2. Powierzchnia wsi Sromowiec Niżnych wynosi 947,42 ha (wg danych geodezyjnych z 1997 r.).

3. Powierzchnia Parku, zawarta w granicach administracyjnych wsi Sromowce Niżne, wynosi 539,20 ha. Stanowi to 22% całej powierzchni Parku i zajmuje 57% powierzchni wsi (Morzyńiec 1997).

#### PROJEKT ZMIAN W UŻYTKOWANIU GRUNTÓW W SROMOWCACH NIŻNYCH

Przeprowadzone studia i analizy pozwoliły na sporządzenie projektu zmian w użytkowaniu gruntów w Sromowcach Niżnych (Ryc. 4). Należy zwrócić uwagę na niektóre korekty stanu istniejącego i nowe rozwiązania.

W projekcie uwzględniono właściwą dla obszaru Karpackiego zasadę kolejności występowania użytków gruntowych, a więc licząc od grzbietu górotworu: las zwarty, pas rzadziejącego zadrzewienia przechodzący w trwałe użytki zielone, następnie w sady i pola orne na najniższych i spłaszczonych partiach stoków i terasach aluwialnych. Przede wszystkim zaproponowano likwidację granicy rolno-leśnej, którą tak wyraźnie widać na rycinach 1 i 4.

Autorzy piszący o problemach ochrony Parku a także jego strefy ochronnej (Modzelewska 1992; Szczocarz 1992) sugerują prowadzenie takiej gospodarki, która ograniczyłaby do minimum pobyt rolników w jego sąsiedztwie. Jak widać, projekt eliminuje z terenu Parku nawet najmniejsze enklawy gruntów ornych, a w bezpośredniej strefie otulinowej sytuuje trwałe użytki zielone.

Porównanie mapy katastralnej (Ryc. 2) z mapą sytuacyjno-wysokościową (Ryc. 3) uwidacznia nieoptymalny kierunek pól uprawnych w stosunku do rzeźby terenu. Dlatego dostosowanie ich do hipsometrii i rzeźby wymaga przekształcenia dotychczasowego układu pól (nawiązującego do historycznie wyznaczonych niw) w układ blokowy. Poszczególne bloki byłyby oddzielone pasami zieleni izolacyjnej. Na południowych stokach o małych spadkach i dobrych glebach położonych w sąsiedztwie strefy zabudowanej zaproponowano obszary upraw sadowniczych i ogrodniczych.

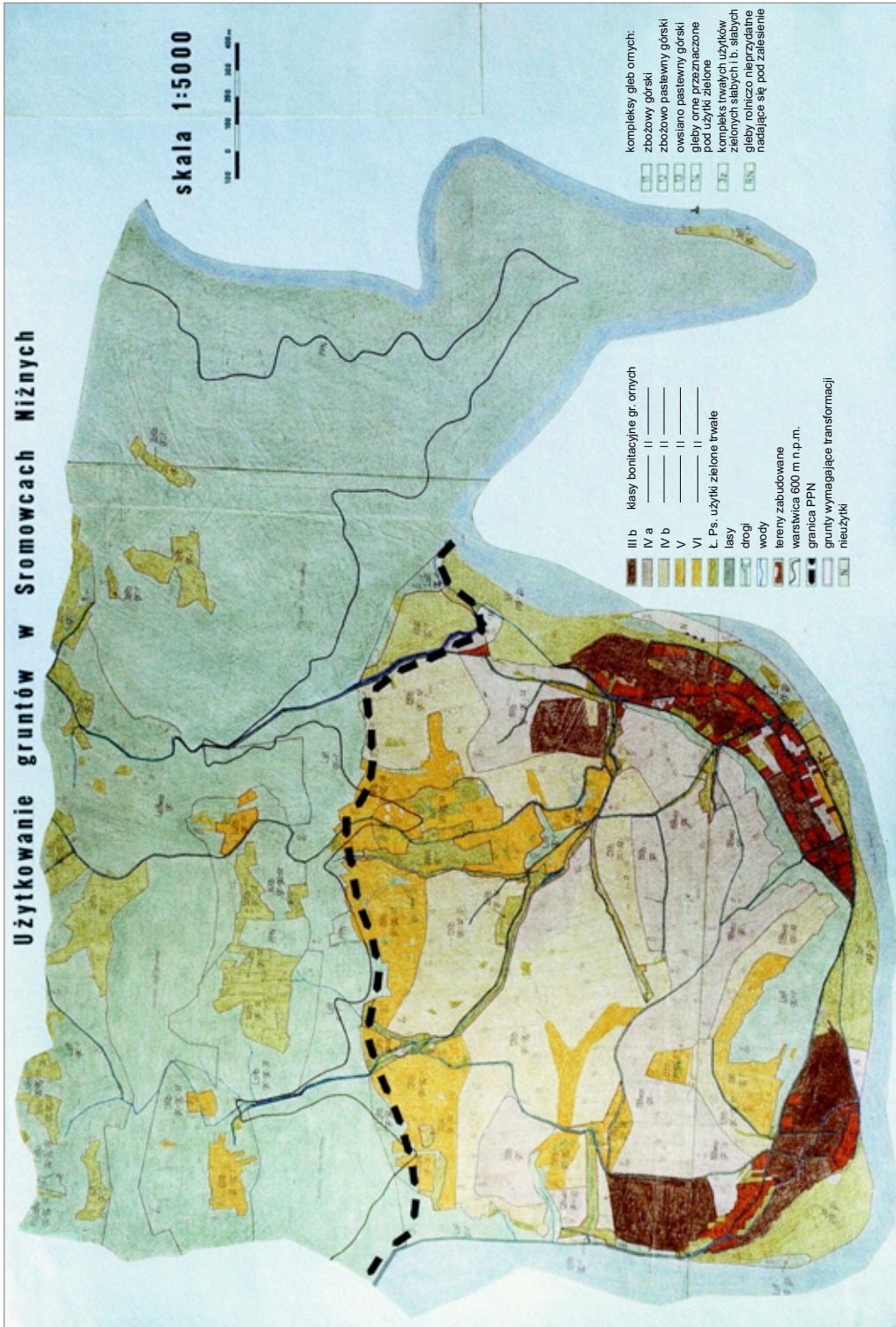
Projekt nie przewiduje budowy nowych dróg, gdyż jest to inwestycja zbędna. Wszelkie usprawnienia komunikacyjne w Sromowcach Niżnych powinny sprowadzać się do poprawy parametrów technicznych istniejącej drogi głównej oraz ciągów komunikacyjnych terenów zabudowanych. W przypadku zaś, gdyby pasmowy układ pól został zastąpiony układem blokowym, należałoby dokonać korekty przebiegu dróg gospodarczych.

#### PODSUMOWANIE

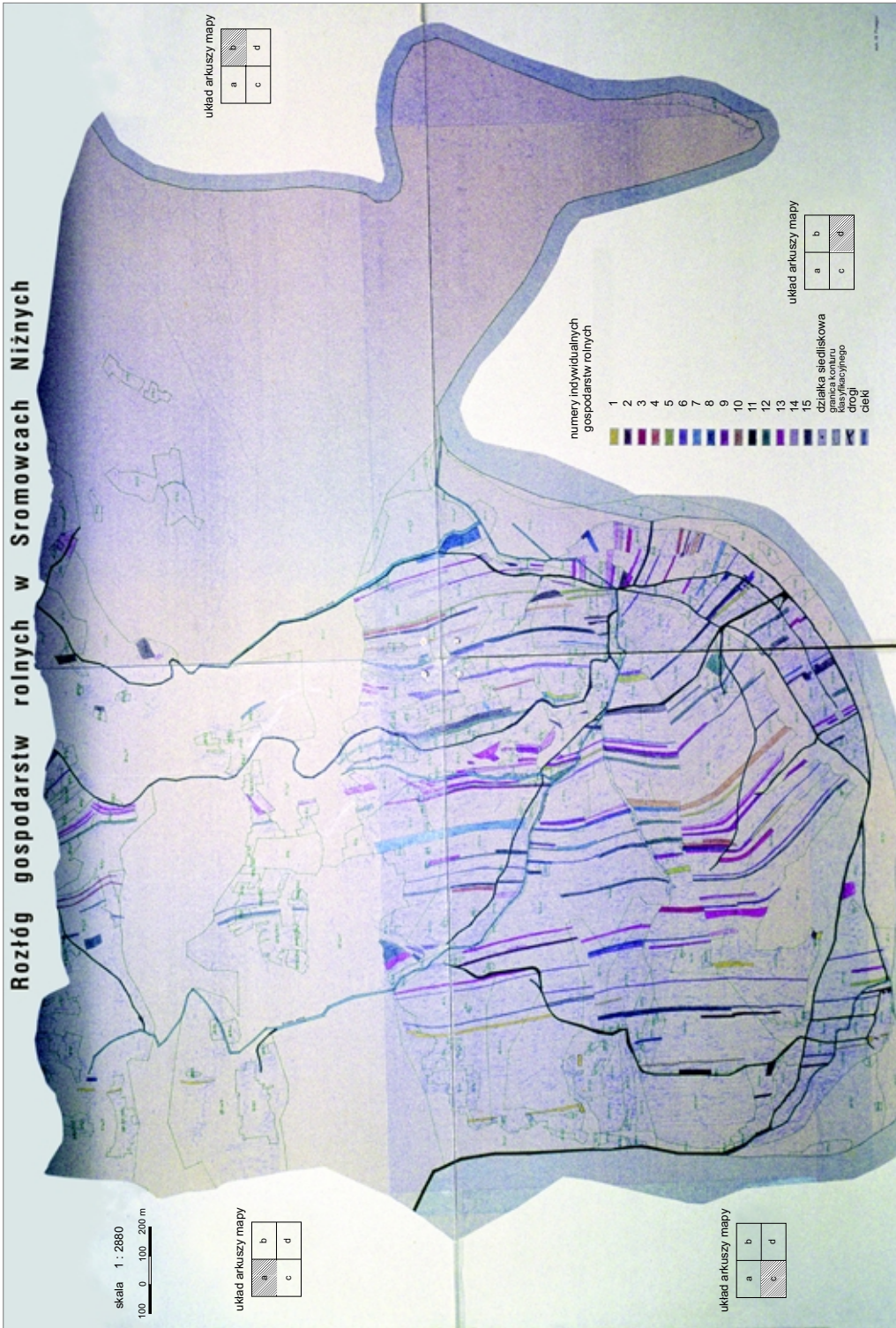
Analiza struktury użytkowania gruntów w latach 1982–1997 dowodzi, że w okresie piętnastu lat była ona stabilna. Opracowany w 1985 r. projekt zmian w użytkowaniu gruntów w Sromowcach Niżnych nic nie stracił ze swojej aktualności. Zaproponowana w nim korekta użytków gruntowych uwzględnia ideę ochrony przyrody, krajobrazu i interesów ekonomicznych rolników. Spodziewane powolne zmiany w strukturze władania i użytkowania gruntami powinny iść w kierunku przedstawionych rozwiązań. Sądzę, że są one korzystne dla Pienińskiego Parku Narodowego.

Wody zapory i zbiornika wyrównawczego załąły część gruntów we wszystkich wsiach gminy Czorsztyn, z wyjątkiem Sromowiec Niżnych. Dzięki temu w osadzie został zachowany historycznie ukształtowany profil krain krajobrazowych. Skoro los łaskawie obszedł się ze Sromowcami Niżnymi, to właśnie tam powinno nastąpić ściślejsze przystosowanie produkcji rolniczej do specyfiki przyrodniczej i kulturowej regionu. Szczególnie pełne wykorzystanie potencjału

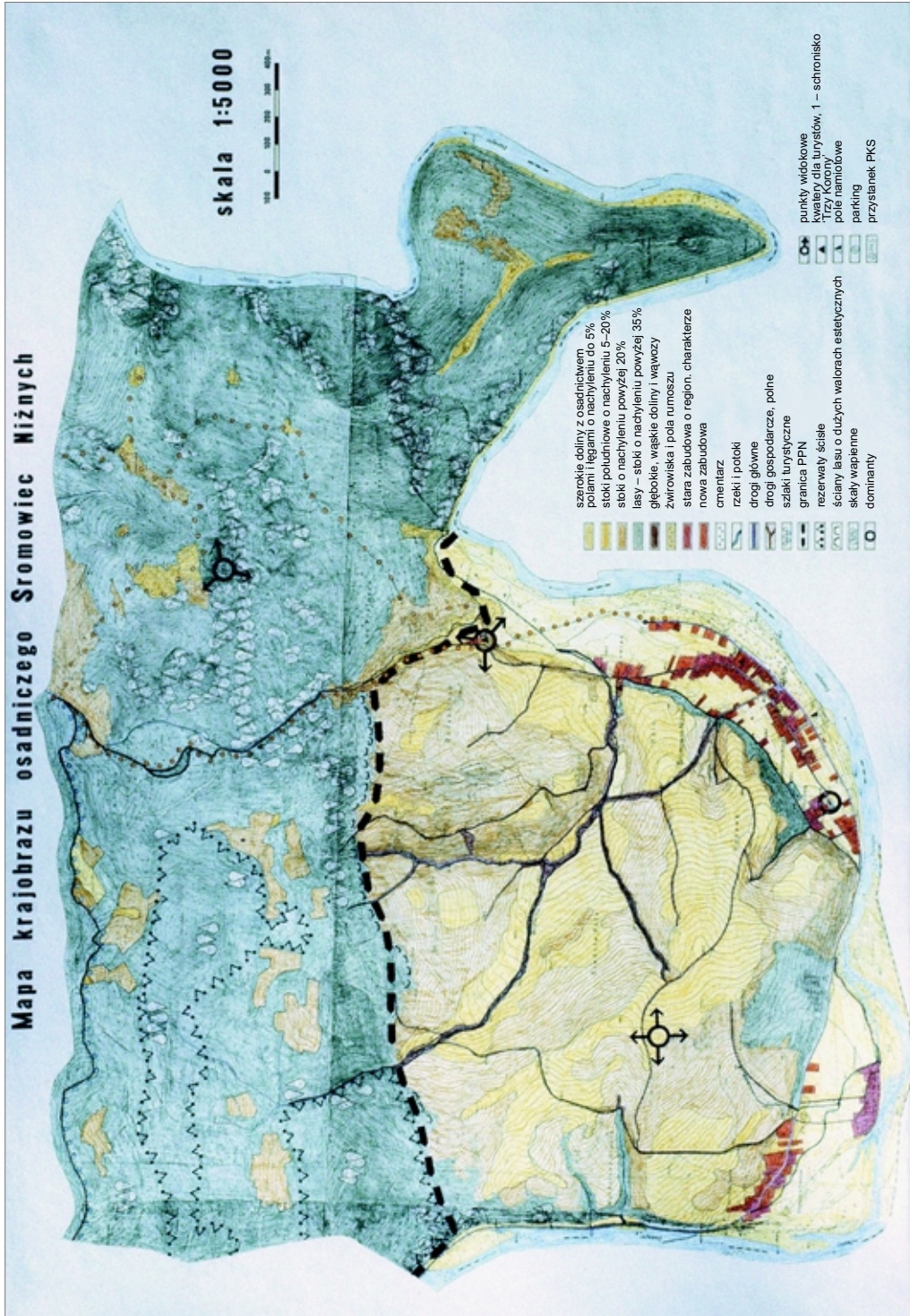




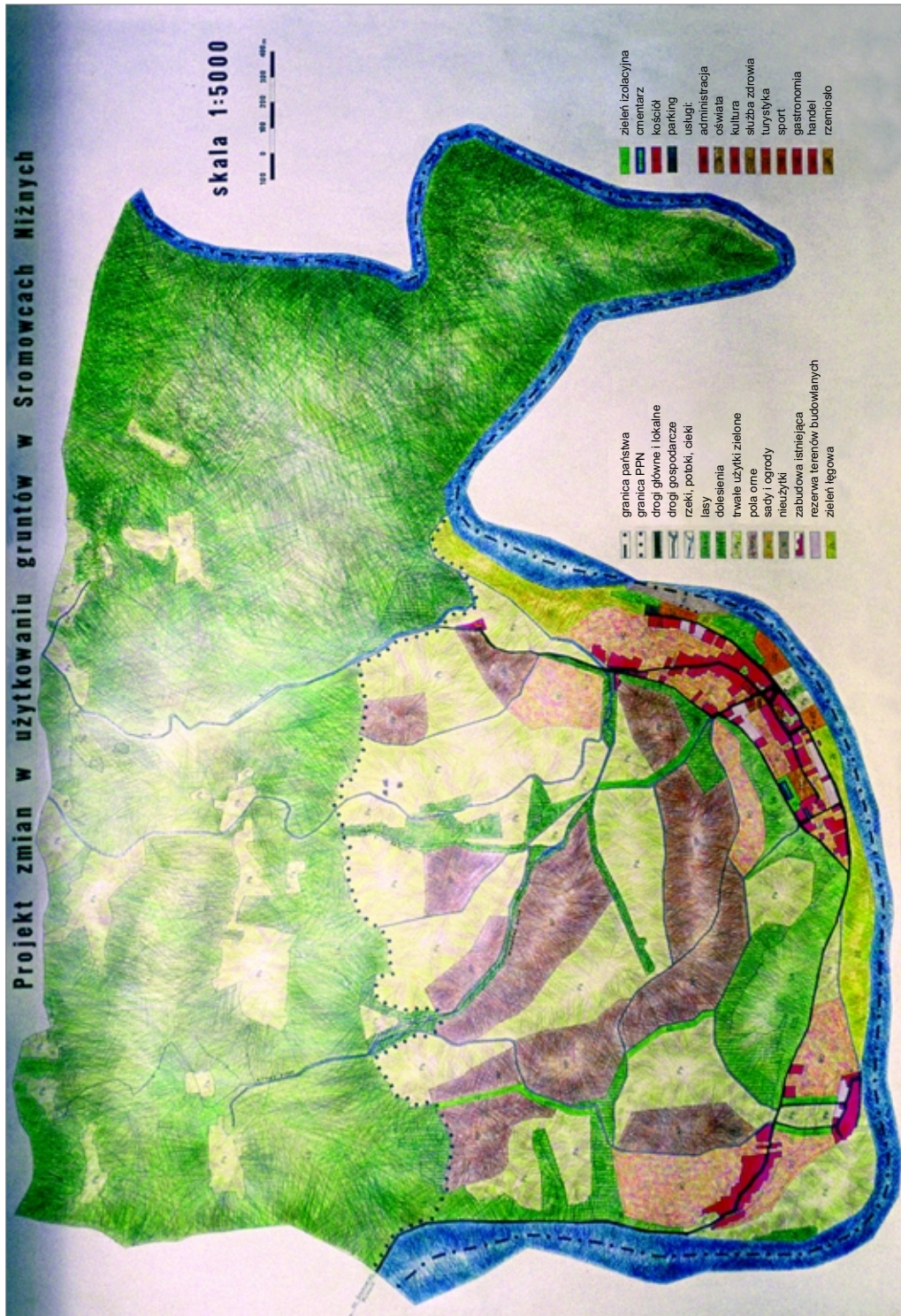
Ryc. 1. Użytkowanie gruntów w Sromowcach Niżnych. Źródło: Przegon W., 1985. Cz. IV zdjęcia, fot. 6. Land Utilisation in Sromowce Niżne. Source: Przegon W., 1985. Chapter IV Photographs, Photo no 6.



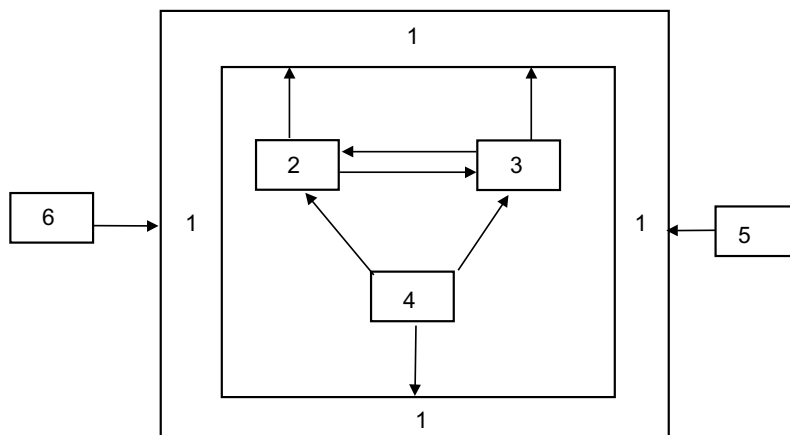
**Ryc. 2.** Rozłóg 15 indywidualnych gospodarstw rolnych w Stromowcach Niżnych. Źródło: Przegon W., 1985. Cz. IV zdjęcia, fot. 19a, b, c, d. Spatial allocation of 15 private farms in Stromowce Niżne. Source: Przegon W., 1985. Chapter IV Photographs, Photo no 19a, b, c, d.



**Ryc. 3.** Mapa krajobrazu osadniczego Sromowiec Niżnych. Źródło: Przegon W. 1985. Cz. IV zdjęcia, fot. 4.  
 The map of the Sromowce Niżne settlement landscape. Source: Przegon W., 1985. Chapter IV Photographs, Photo no 4.



**Ryc. 4.** Projekt zmian w użytkowaniu gruntów w Sromowcach Niżnych. Źródło: Przegon W., 1985. Cz. III ryciny, ryc. 28.  
The project of changes in the Sromowce Niżne land utilization. Source: Przegon W., 1985. Chapter III Figures, Fig. 28.



**Ryc. 5.** Ochrona przyrody i krajobrazu w Sromowcach Niżnych.  
Nature and landscape protection in Sromowce Niżne.

Oznaczenia:

1. Przyroda i krajobraz w Sromowcach Niżnych.

*Sily odśrodkowe z wzajemnymi powiązaniem*

2. Użytkowanie ziemi, w tym rozłóg indywidualnych gospodarstw rolnych.

3. Struktura własności, w tym sektor indywidualnych gospodarstw rolnych.

4. Demografia, w tym zasoby siły roboczej w rolnictwie.

*Sily dośrodkowe o korzystnym i szkodliwym wpływie na środowisko Sromowiec Niżnych*

5. Czynniki stabilizacyjne – polityka proekologiczna Dyrekcji i Rady Naukowej PPN, szczególnie w strefie otulinowej parku.

6. Czynniki destrukcyjne – budowle wodne na Dunajcu jako mało przewidywalne źródło zmiany lokalnego klimatu oraz wzmocniony rozwój turystyki.

Indications:

1. Nature and landscape in Sromowce Niżne.

*Centrifugal force with mutual connections*

2. Land utilisation including private farms spatial arrangement.

3. Land ownership structure, including private farms.

4. Demography, including the workforce supply in agriculture.

*Centripetal forces with advantageous and disadvantageous influence on the Sromowce Niżne environment*

5. The stabilizing factor – proecological policy of the Board of Directors and the Scientific Council, especially in the area of the protection belt.

6. The destructive factors – water constructions on the Dunajec river as an unpredictable source of changes of local climate and increasing development of tourism.

produkcyjnego użytków zielonych wymagać będzie ukierunkowania produkcji rolniczej na hodowlę bydła i produkcję zdrowej żywności dla wewnętrznego rynku turystycznego a także na eksport.

Rolnictwo i turystyka będą wiodącymi funkcjami osady. Atrakcyjny turystycznie teren (sporty wodne, spływ Dunajcem, turystyka piesza) będzie intensywnie penetrowany. Dlatego musi być to proces stale kontrolowany. Sądzę, że na problem ochrony przyrody i krajobrazu w Sromowcach Niżnych należy patrzeć optymistycznie pod warunkiem, że układ przedstawiony na rycinie 5 będzie stabilny.

## LITERATURA

- Figula K. 1956. Monografia górnego Dunajca. — Prace i Studia Kom. Gosp. Wod. PAN, 1: 227–357.
- Gondek J. 1975. Stan zdrowotny i zachwaszczenie upraw rolniczych jako podstawa rejonizacji upraw w terenach górskich, na przykładzie rejonu pienińskiego. — Zesz. Probl. Post. Nauk Roln., 162: 735–743.
- Hopfer A., Urban M. 1975. Geodezyjne urządzenie terenów rolnych. — PWN, Warszawa–Wrocław.
- Koreleski K. 1988. Przyrodnicze podstawy użytkowania rolniczej przestrzeni produkcyjnej. — Skrypty dla Szkół Wyższych. Wyd. II. Akademia Rolnicza w Krakowie.
- Modzelewska M. 1992. Pieniński Park Narodowy – problemy planistyczne jego otoczenia. — Pieniny Przyr. Człow., 1: 67–73.

- Morzyniec W. 1997. Gospodarka gruntami i przekształcenia w krajobrazie na przykładzie Sromowiec Niżnych i Sromowiec Wyżnych. — Akademia Rolnicza w Krakowie, Katedra Geodezyjnego Urządzania Terenów Wiejskich, msk.
- Murczyński S. 1975. Tereny leśne w gospodarce przestrzennej na obszarze karpackim. — Teka Kom. Urban. Archit. Oddz. PAN w Krakowie, **9**: 43–58.
- Pohl J. 1885. *Landwirtschaftlich Betriebslehre*. — Berlin.
- Przegon W. 1985. Współzależność między proponowanym użytkowaniem ziemi a efektami krajobrazowymi zagospodarowania przestrzennego pod aspektem przyrody na przykładzie osad podpienińskich Sromowiec Niżnych i Wyżnych. Praca doktorska. — Akademia Rolnicza w Krakowie, msk.
- Rokita S. 1962. Użytkowanie ziemi w dorzeczu Dunajca. — Zesz. Nauk. WSR w Krakowie, *Ekonomika*, **2**.
- Rozporządzenie Rady Ministrów z dnia 14 maja 1996 r. w sprawie Pienińskiego Parku Narodowego. — Dz. U. z dn. 11.06.1996 r., nr 64, poz. 307: 1462–1465.
- Studia dotyczące rozwoju społeczno-gospodarczego do roku 1995 dla gminy Czorsztyn. 1995. — Urząd Gminy w Czorsztynie, msk.
- Szczocarz A. 1992. Problemy ochrony i rozwoju Pienińskiego Parku Narodowego. — *Pieniny Przyr. Człow.*, **1**: 75–89.
- Thünen J. H. 1921. *Der isolierte Staat in Beziehung auf Landwirtschaft und Nationalökonomie*. — G. Fischer, Jena.
- Uchwała Rady Gminy w Czorsztynie z dn. 4.III.1994 r. w sprawie zmiany miejscowego planu ogólnego gminy Czorsztyn. 1994. — Urząd Gminy w Czorsztynie.
- Urban M. 1981. *Ekonomika i organizacja gospodarstw rolnych*. — PWN, Warszawa.

## SUMMARY

The problem of land utilisation in Sromowce Niżne is connected with the protection of nature and the landscape of areas bordering the Pieniny National Park and the Park. The map of the settlement landscape (Fig. 3) reveals how big the common area of the village and the Park is, where 57% of the village area is situated within the Park. The nature sanctuaries preserved their pri-

mal landscape. The area of the natural landscape spreads out in the remaining territory and also in the protection belt including the northern part of the village. In the Dunajec river valley's developed area and in the area of intensive agricultural exploitation a cultivated landscape predominates. To preserve an identity of the particular landscape zones in the settlement, appropriate agricultural utilisation has to take place within the spatial structure grounds. The studies conducted in 1982 and 1997 prove that the structure of grounds shows stability but with some irregularities (Tab. I).

The relation between the area of green and arable land changed for the worse from 1:3 to 1:3.5 within the last fifteen years. It proves the intensification of the arable land cultivation. The ratio of the work force supply in agriculture 64.5 persons/100 hectares of arable land indicates the existing agrarian overpopulation in the village (Tab. III).

Table II shows the structure of land ownership in Sromowce Niżne. It can be seen that 41.3% of the village area belongs to private farms. The family partitioning of land lasting for centuries in the area of a very complex surface sculpture resulted in very defective spatial allocation of the farms (Fig. 2).

The following analyses were done: the land utilisation, the structure of land ownership, demography and the landscape allowed to elaborate the model of land utilisation changes in Sromowce Niżne. (Fig. 4). It took into consideration an idea of nature and landscape protection but also the farmers' business.

I believe the problem of nature protection in Sromowce Niżne and the protection belt of the Pieniny National Park should be seen with optimism, but with a condition – the arrangement presented in Fig. 5 can be stable.