

Zagroda jako elementarny składnik osady pienińskiej i jej związek z rozłogiem

Farm like an element of the Pieniny Mountains settlement and relation with breeding

URSZULA LITWIN

*Akademia Rolnicza w Krakowie, Katedra Geodezyjnego Urządzania Terenów Wiejskich,
ul. Królewska 6, 30-045 Kraków*

Abstract. Element of urbanisation create building groups, which are related. The important but the least element is region form, which demarcate farms.

Elementy urbanistyczne zabudowy tworzą zespoły budowli powiązanych ze sobą funkcjonalnie i przestrzennie. Zasadniczym i najmniejszym czynnikiem składającym się na układ osiedli i wyznaczającym ich fizjonomię była zagroda. Pierwotnie powstała tam, gdzie nie było jeszcze sieci drogowej ani żadnych innych wyznaczników technicznego opanowania przestrzeni przez człowieka. Obszar, ukształtowanie i lokalizacja działki zagrodowej są związane w znacznym stopniu z ustrojem gruntowym danego osiedla. Obraz zagrody słabo wyznaczonej przestrzennie ujawnił się przede wszystkim w osadnictwie polaniarskim, w niektórych wsiach lokowanych na prawie polskim i w osadnictwie wołoskim. W miarę powiększania się ludności rolniczej, zagrody samonitcznie przekształciły się w przysiółki bezładne. W takich przysiółkach trudno wyznaczyć typologię zagród ze względu na kształt, rozplanowanie budowli, czy powierzchnię siedliska. Wszystkie te elementy bardzo różnicowały się w obrębie jednej osady. Wyraźne ograniczenia w stosunku do lokalizacji zagród pojawiają się we wsiach łanowych. Każdy z osadników budował zagrodę na początku ściśle wydzielonego łanu, który równocześnie stanowił cały jego areał. Zagrody dzieliła szerokość łanu. Wsie łanowe były więc z natury długie i luź-

no zabudowane. Granice zagrody, podobnie jak we wsiach polaniarskich nie odznaczały się wyraźnie. Pewne rozbieżności, tak w stosunku do lokalizacji, jak i powierzchni oraz kształtu działki wystąpiły we wsiach o ustroju niwowym. Spowodowane to było ograniczonymi rozmiarami niwy domowej, czyli wyraźnym skupieniem zabudowy w formie ulicówki. Zjawisko skupienia zabudowy osiedla rolniczego ma cechy stałości i występuje coraz dobitniej współcześnie. Panuje tendencja do takiego skupienia zabudowy, aby organizacja prac uprawowych i podwórzowych była właściwie rozwiązana i aby można było wykonywać te funkcje produkcyjne, które odbywają się w zagrodzie. Można to osiągnąć przez odpowiedni układ budynków w ramach zagrody pozostających ze sobą we współzależności funkcyjnej. Trzeba tu dodać, że obecna rola zagrody jako czynnika osiedlotwórczego wyraźnie maleje, w sensie udziału formy w tworzeniu formy osadniczej, chociaż we wsiach o drobnotowarowych gospodarstwach indywidualnych, takie jak występują w podregionie Pienin, w dalszym ciągu jest bardzo znaczna. Funkcja, wyposażenie i wartość techniczna elementów budowlanych wchodzących w skład zagrody jest wykładnikiem stanu majątkowego właściciela oraz kierunku i jakości produkcji gospo-

darstwa. Rozważając plan zagrody regionu podpienińskiego należy wymienić czynniki jej ukształtowania (Litwin 1985, 1986a i b):

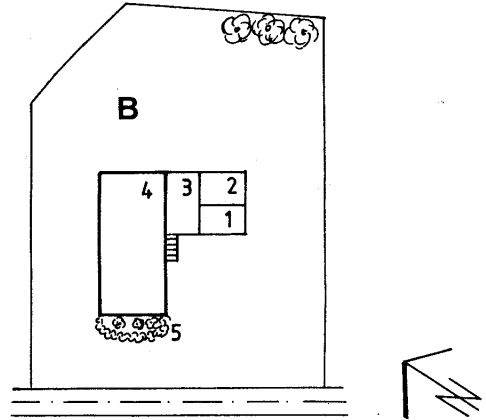
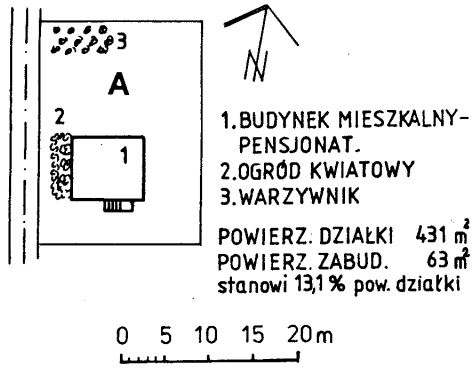
- funkcje, współzależność i rozproszenie,
- gabaryt pionowy układu wyrażający się ilością kondygnacji, wysokością i wzajemnym powiązaniem brył budynków (podstawowe znaczenie dla kompozycji przestrzennej),
- element formy architektonicznej.

Z okresu osadnictwa pierwotnego, a więc z XIII i XIV wieku nie mamy wystarczających i przekonujących dowodów na to jak wyglądała zagroda. Być może przeszła cały cykl rozwojowy, od jednoizbowego domostwa, poprzez układ amfiladowy do bardziej zróżnicowanych i skomplikowanych rozwiązań. Biorąc pod uwagę prawie nieograniczone możliwości wyboru miejsca, łatwość pozyskania budulca i wreszcie troskę o bezpieczeństwo tych oddalonych sadyb ludzkich dążono do skupienia budynków i do łączenia ich w czworobok. Wejście do takiego czworoboku było zawsze jedno, a wszystkie otwory okienne i drzwiowe wychodziły pierwotnie na podwórze lub dziedziniec. Obok skupionych ulicówek układ ten reprezentował jedynie w budownictwie rolniczym Pienin rozwiązanie w pewnym sensie obronne. Popularny typ ułożenia elementów przestrzennych w zagrodach podregionu pienińskiego reprezentuje sytuowanie budynku mieszkalnego i obiektów gospodarczych pod kątem prostym do siebie. Takie zagrody spotykamy na całym interesującym nas obszarze. Inną formą powszechnie stosowaną na terenie całego podregionu jest zabudowa zagrody budynkami stojącymi oddzielnie, ale tworzącymi w pewnej stałej kolejności zespół funkcjonalnie współzależny. Często też spotykamy zespół budynków, wzajemnie do siebie dostawionych, tworzących jednak na działce zabudowę luźną. Najbardziej rozwinięte układy zagród rolniczych, w zabudowie zwartej, bliźniaczej lub szeregowej spotyka się w miasteczkach rolniczych, takich jak Szczawnica, względnie w najbardziej skupionych ulicówkach, zwłaszcza w osadach targowych, jak Sromowce Wyżne. Są one efektem szczególnego rozwoju oraz przynajmniej częściowo świadomej kompozycji.

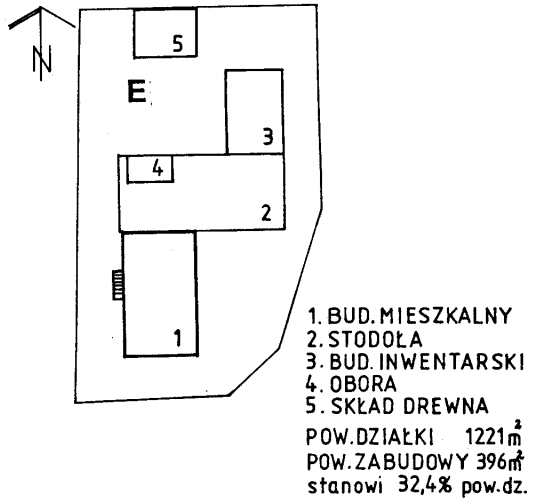
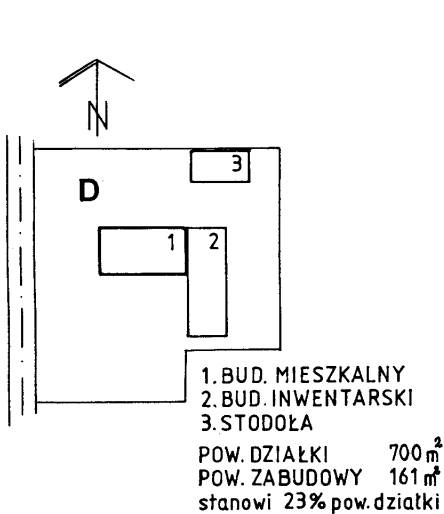
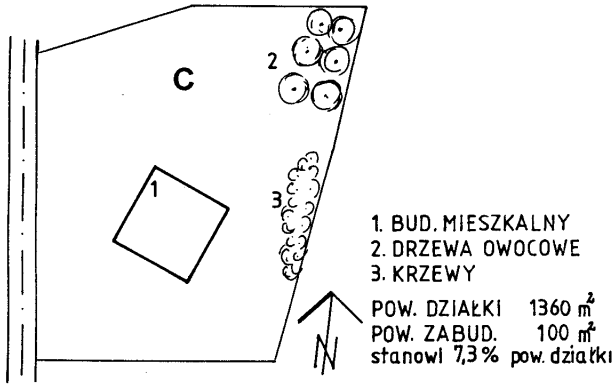
Mając na uwadze dalsze rozważania na temat działek zagrodowych nie sposób nie wspomnieć o

ogrodzeniach tychże zagród. Początkowo grodzono płotami z żerdzi i koszowymi. W XIX wieku stosowano obok żerdzi i płotów koszowych – płoty sztachetowe. Obecnie używane są tzw. ogrodzenia trwałe siatkowe przy nadal zachowanym grodzeniu płotami sztachetowymi. Często występuje tutaj także drzewostan przyzagrodowy spontanicznie wprowadzany przez człowieka. Jednakże w Pieninach brak jest większych założeń ogrodowych i parkowych. Wyjątek stanowi udokumentowany historycznie park w Szczawnicy.

Otoczający wszystkie osady rolnicze, rozległy obszar pól uprawnych, urządzony w specyficzny sposób, nadaje znamienne i charakterystyczną oprawę w strefie zabudowy. Związki strefy mieszkalno-gospodarczej z rozłogiem zależnie od ustroju gruntowego kształtowały się różnie, znajdowały odbicie w formach osadniczych i ulegały coraz silniejszym zachwianiom, a w końcu całkowitemu rozpadowi. Ogólne zasady kształtowania rozłogu początkowo zależały ściśle od użytkowania pierwotnego, związanego z ustrojem gruntowym. Gospodarka na polanach i na łąkach opierała się o zasadę ścisłego związku między zagrodą i rozłogiem, a także ustalała pierwotną szachownicę gruntów. Szachownica ta powstała zresztą wszędzie, ale na resztkach polan czy łąków poprzez niekończące się podziały gruntowe. Drugą wypadkową zasady kształtowania rozłogu był układ dróg gospodarczych, bardzo gęsto i regularnie prowadzonych łąkach, a bardzo rzadko, nieregularnie i zgodnie z rzeźbą terenu na polanach czy niwach. Trzecim czynnikiem kształtowania rozłogu było piętrowe prowadzenie upraw. Wyrażało się ono w tym, że na terenie zalewowym dna doliny rozkładały się lasy i łąki łąkowe. Wyżej pierwsza i druga terasa fluwioglacjalna, poza zasięgiem zalewów i mrozowisk, była przeznaczona pod zabudowę i najintensywniejsze rolnictwo na tzw. ogrodach. Należy przypuszczać, że na miejscu tych ogrodów znajdowały się trzy podstawowe niwy trójpolówki. Wyżej rozciągały się pola, wyrobione później w postaci polan wtórnych i zarębków, wreszcie grzbiety i szczyty górskie pokrywał las. Czwartym elementem zasady kształtowania rozłogu było zjawisko naturalnego grodzenia pól i tendencji do kształtowania tzw. pól zamkniętych.



POWIERZ. DZIAŁKI 1443 m²
POWIERZ. ZABUD. 208 m²
stanowi 14,4% pow. działki



Ryc. 1. Przykłady zagospodarowania działek siedliskowych w Pieninach.
Habitat farm management in the Pieniny Mountains.

Na zakończenie warto dodać, że związki zagród rolniczych z przypisanym im arealem ziemi uprawnej (rozłogiem) determinują ich kształty przestrzenne zupełnie różne merytorycznie i chronologicznie lecz strukturalnie całkiem podobne, gdyż wchodzi tu motyw organizacji przestrzennej i prawnej. Organizacja przestrzenna polega na systemie rozproszenia areалу uprawowego oraz powiązania go siecią dróg polowych ze strefą mieszkalno-gospodarczą. W samej zaś tej strefie zależy od funkcji, współzależności, rozproszenia budynków i urządzeń pojedynczego gospodarstwa w zagrodzie. Ta organizacja była zawsze w miarę możliwości optymalna, niemniej jednak pewne zjawiska, zależące od rozwoju społecznego i organizacji prawnej, burzyły początkowe osiągnięcia systemu. Organizacja prawna bowiem zajmowała się skomplikowanym podziałem spadków, darowizn, kupnem i sprzedażą, w rezultacie czego doprowadziła do rozkładu struktury areálu gruntowego gospodarstw i do przewagi ilościowej gospodarstw karłowatych lub bardzo małych. Nadzwyczaj spontaniczny wzrost podziału gruntów rolnych i rozpad dawnych struktur agrarnych wpłynął niekorzystnie na związki funkcjonalne rozłogu ze strefą mieszkalno – gospodarczą. Zależnie od ustroju gruntowego zjawiska kształtowały się różnie i znajdowały odbicie w układach przestrzennych osad w krajobrazie Pienin.

PRZYKŁADY ZAGOSPODAROWANIA DZIAŁEK SIEDLISKOWYCH W PIENINACH – KOMENTARZ

Rozważania dotyczące rozplanowania zagród w osadach pienińskich zostały poparte planami (Ryc. 1). Przykładowe zagospodarowania działek

są chaotyczne, o różnych kształtach i powierzchniach (od 431 m² do 1443 m²). Obok małych i regularnych, na których mieszczą się zaledwie pojedyncze budynki (A, D) występują też takie, których kształt nie ma nic wspólnego z zasadą regularności (C). Zagrody pienińskie są przeważnie 1 lub 3 budynkowe, rzadko kiedy grodzone, co powoduje trudności w określeniu przynależności budynków do zagród.

LITERATURA

- Litwin U. 1985. Podział funkcyjny osiedli podregionu pienińskiego w nawiązaniu do elastyczności układu przestrzennego. — II Ogólnopolskie Seminarium Geograficzno-Rolnicze, Wrocław.
- Litwin U. 1986a. Systematyka formalna osiedli pienińskich. — PAN, Kraków. T. XXX/1–2. Wydawnictwo Ossolineum.
- Litwin U. 1986b. Związki pomiędzy strefami osiedlowymi w Szczawnicy i ich rozmieszczenie przestrzenne. — III Ogólnopolskie Seminarium Geograficzno-Rolnicze, Kraków.

SUMMARY

Building phenomena in the agricultural region of the Pieniny Mountains are permanent in their character they occur at present.

There is tendency to concentrate the buildings in order to tillage the farm work in a proper way. If the cofunctioning buildings are grouped in a suitable ways. The role of a farm at present is becoming smaller in the sense of settlement forming. In the Pieniny Mountains the role of individual is increasing. Equipment and technical worth of buildings depend upon owner's affluence and farm's production quality.