

Profesor dr hab. Ludwik Sitowski (1880–1947) – wybitny badacz fauny Pienin

Professor Ludwik Sitowski (1880–1947) – distinguished explorer of the fauna of the Pieniny Mountains

BOHDAN KIEŁCZEWSKI

Akademia Rolnicza w Poznaniu, ul. Wojska Polskiego 71 C, 60–625 Poznań

Abstract. The article contains a short biography of Prof. Sitowski and discusses eight of his papers of major importance regarding the fauna of the Pieniny Mountains, including butterflies, birds, and mammals.



Ryc. 1. Ostatnie zdjęcie Prof. L. Sitowskiego – Last photo of prof. L. Sitowski.

Profesor Ludwik Sitowski był bardzo związany z Małopolską. Urodził się 29 marca 1880 r. w Starym Sączu. Studiował na Uniwersytecie Jagiel-

ońskim. Ożenił się z Zofią Dziewolską, córką właścicieli dóbr Krościeńskich, z których 370 ha lasów weszło do arealu Pienińskiego Parku Narodowego.

Studiował nauki przyrodnicze na Wydziale Filozoficznym pod kierunkiem znanych profesorów, jak M. Siedleckiego, A. Wierzejskiego i H. Hoyera. Doktorat z filozofii otrzymał w 1907 r. na podstawie pracy p.t.: „Spostrzeżenia biologiczne nad molowcami”. W roku 1909 został asystentem w Zakładzie Anatomii Porównawczej u prof. H. Hoyera. Habilitował się 19 lipca 1919 r. na podstawie pracy p.t.: „Biologia szkodników leśnych Puszczy Sandomierskiej”.

W dniu 4 listopada tegoż roku objął Katedrę Zoologii Ogólnej i Entomologii Stosowanej Uniwersytetu Poznańskiego w charakterze profesora nadzwyczajnego. W 1921 r. otrzymał nominację na profesora zwyczajnego. W roku akademickim 1922/23 był Dziekanem Wydziału Rolniczo-Leśnego, a w 1925 r. został jednogłośnie wybrany przez Senat Rektorem Uniwersytetu Poznańskiego.

Okres okupacji spędził w Krościenku nad Dunajcem, gdzie kontynuował badania fauny Pienin i okolicznościowo wykonywał analizy lekarskie



Ryc. 2. Zdjęcie sali ćwiczeń Zakładu Zoologii i Entomologii U.P. z okresu z przed II wojny światowej – Department of Zoology and Entomology of the Poznań University; laboratory before the second world war .

dla pracowni przeciwtyfusowej prof. Rudolfa Weigla, zlokalizowanej w budynku rodziny Dziewolskich, zwanym Starym Dworem. Zajmował się również zbiorami przyrodniczymi Muzeum Parku Pienińskiego. W roku 1942 był czasowo aresztowany przez Gestapo.

Do Poznania powrócił już w kwietniu 1945 r., jako jeden z pierwszych profesorów Wydziału i zaczął organizować swój przedwojenny Zakład, przeniesiony w okresie wojny do pobliskiego, innego budynku. Równocześnie zajął się odbudową zniszczonej w czasie działań wojennych pasieki.

Wykłady i inne programowe zajęcia rozpoczęły się już w maju. Równocześnie Profesor zajął się pracą naukową, kontynuując swoje przedwojenne kierunki badawcze, obejmując nimi również i nowo odzyskane tereny zachodnie. Tematy badań, to przede wszystkim fizjografia fauny Ziemi Zachodnich, szkodniki leśne i magazynowe oraz gospo-

darka pasieczna. Po wojnie opublikował 7 prac naukowych.

Zmarł w drodze na wykład 20 listopada 1947 roku.

Prof. Sitowski był członkiem następujących towarzystw naukowych: Komisji Fizjograficznej Polskiej Akademii Umiejętności, Poznańskiego Towarzystwa Przyjaciół Nauk, Towarzystwa Przyrodników im. Kopernika. Był także członkiem Polskiego Związku Łowieckiego.

Głównym zamiłowaniem Profesora było myślistwo, które nie ograniczało się li tylko do polowania. Jako znakomity obserwator przyrody prowadził w czasie łowów bardzo interesujące notatki przyrodnicze, którymi dzielił się z nami. Lubił również wycieczki i dalsze spacery, które zawsze owocowały ciekawymi obserwacjami.

Profesor miał dwóch synów: Michała – lekarza i Zygmunta – muzykologa.



Ryc. 3. Zdjęcie Starego Dworu w Krościenku n/D; obecnie siedziba Nadleśnictwa Krościenko – Old cottage in Krościenko n/D; now the seat of the Krościenko forest district administration.

Byłem od maja 1945 r. zatrudniony jako adiunkt przy Katedrze i pod kierunkiem prof. Sitowskiego napisałem rozprawę doktorską na temat roli tasików (*Hyponomeutidae*, *Lep.*) w biocenozie leśnej.

Profesorowi zawdzięczam ukierunkowanie mnie na badania podstawowe w zakresie nauk przyrodniczych, które w mojej dalszej karierze naukowej zaowocowały uzyskaniem stopni i tytułów naukowych, łącznie z doktoratem h.c.

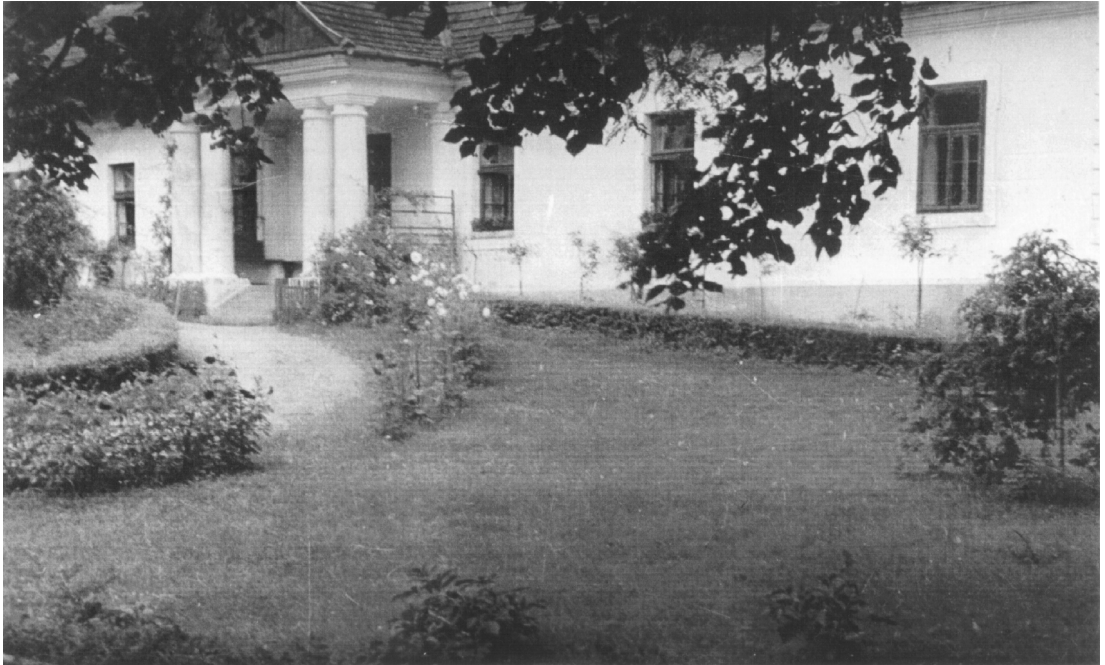
W dorobku naukowym prof. Sitowskiego istnieje kilka nurtów badawczych. Początkowo była to zoologia eksperymentalna, ale lata późniejsze zdominowane zostały systematyką, faunistyką, parazytologią, ochroną lasu i ochroną przyrody. Problematyka ta zazwyczaj wzajemnie się zębała i uzupełniała. Treścią wielu drukowanych prac były badania nad pasożytami ważniejszych szkodliwych gatunków owadów leśnych, takich jak borecznik, barczatka, poproch cetyniak, brud-

nica mniszka, strzygonia chojnowka i korniki. Prace z tego zakresu przyczyniły się w dużym stopniu do rozwinięcia w praktyce metody biologicznego zwalczania szkodników leśnych i weszły do literatury światowej.

Do wyraźnie pionierskich badań należy praca z 1927 r. o roztoczach, jako szkodnikach traw. Problem roztoczy jako szkodników roślin uprawnych był na owe czasy bardzo mało znany, a akarologia stosowana rozwinęła się na szeroką skalę dopiero w okresie powojennym.

Łącznie prof. Sitowski opublikował 45 prac, z których 8 dotyczy fauny Pienin, motyli, ptaków i ssaków oraz zagadnień ogólnych, związanych z przyrodą Pienin i jej ochroną.

Prof. Sitowski wykładał zoologię oraz entomologię rolną i leśną dla studentów rolnictwa i leśnictwa. Cechowało Go duże zamiłowanie do kolekcjonowania zbiorów przyrodniczych. W czasach krakowskich sporządził dla Muzeum Komi-



Ryc. 4. Zabytkowy dwór w Mordarce koło Limanowej, spalony w 1945 r.; własność Jana i Zofii Sitowskich, rodziców Prof. Sitowskiego – Relic cottage in Mordarka near Limanowa, burnt in 1945; property of Jan and Zofia Sitowski, parents of prof. Sitowski.

sji Fizjograficznej Polskiej Akademii Umiejętności zbiór fauny Pienin, a w okresie poznańskim założył podręczne muzeum przy Zakładzie Zoologii i Entomologii U.P.

Faunie Pienin poświęcił Profesor 8 publikacji, nie licząc bogatych notatek, czynionych zwłaszcza w okresie okupacji. Szczegółowa bibliografia została umieszczona na końcu artykułu.

Główne osiągnięcia prof. Sitowskiego, to skatalogowanie gatunków motyli i ptaków Pienin, omówienie rzadszych lub nowych dla Pienin gatunków ssaków oraz praca problemowa na temat osobliwości przyrody pienińskiej.

W pracy „Motyle Pienin” wykazał Profesor 504 gatunki i 28 aberracji. Na tej liście znajduje się kilka gatunków szczególnie rzadkich. Jest to pierwsza tak obszerna monografia motyli Pienin i zawiera 361 gatunków znalezionych przez Profesora i 143, wykazanych uprzednio przez M. Nowickiego w 1870 r.

W osobnym doniesieniu, znajdującym się w pracy p.t. „Przyczynki do znajomości fauny

Parku Narodowego w Pieninach” omówione zostały szeroko dwa pokrewne sobie gatunki *Parnassius apollo* L. i *P. mnemosyne* L., z uwzględnieniem odmian oraz przyczyn ginięcia tych pięknych motyli.

Ptacom Pienin poświęca Profesor 4 publikacje, w tym 2, stanowiące jedną całość, mają charakter monograficzny. Łącznie wykazano 137 gatunków, w tym kilka bardzo rzadkich. Opisy ptaków potraktowane zostały ekologicznie, co na ówczesne czasy (1915) było dużym postępem. Profesor bowiem zwrócił szczególną uwagę na formy geograficzne. Badania prowadzone były na zlecenie Komisji Fizjograficznej Akademii Umiejętności, w związku z czym prof. Sitowski przekazał z Pienin 120 okazów ptaków dla Muzeum Komisji w Krakowie. Profesor obserwował ptaki w Pieninach przez całe swoje życie i opublikował w 1937 r. doniesienie o Drożdźcie skalnym, a już po wojnie, w 1946 r. pracę na temat rzadszych gatunków ptaków Pienin.

Obok motyli i ptaków, stanowiących główny

nurt badań faunistycznych Pienin Profesor opublikował 2 pozycje, dotyczące ssaków. Są to: „Podkowiec mały w Pieninach” i „Nowe gatunki ssaków pieninских”. Ta ostatnia pozycja znajduje się w publikacji „Przyczynki do znajomości fauny Parku Narodowego w Pieninach” Autor wymienia w niej kilka rzadszych gatunków gryzoni oraz trzy rzadkie gatunki nietoperzy.

Wkład prof. Sitowskiego do poznania fauny Pienin jest bardzo duży i na wielu odcinkach pionierski. Jako uczony wszedł na trwałe do fachowej literatury światowej.

Za łaskawe udostępnienie zdjęć z archiwum rodzinnego składam serdeczne podziękowanie wnuczce Profesora – Pani Ewie Sitowskiej-Frenchowicz.

LITERATURA

Katedra Zoologii i Entomologii str. 664–666 (w: Kronika Uniwersytetu Poznańskiego za lata akademickie 1945–1954/55). PWN 1958.

Linke A. 1948. Ś.p. Profesor Dr Ludwik Sitowski oraz spis Jego publikacji. — *Pol. Pis. Entom.* **18**(1): 5–13.

Bibliografia prac prof. Ludwika Sitowskiego dotycząca Pienin

—, 1906. Motyle Pienin. *Spraw. Kom. Fizjogr. AU* **39**: 39–69.

—, 1916. Ptaki Pienin. *Spraw. Kom. Fizjogr. AU* **50**: 44–81.

—, Kulczyński S. 1922. Pieniny jako rezerwat przyrodniczy. *Ochr. Przyr.* **3**: 47–58.

—, 1931. Ptaki Pienin Część II. *Spraw. Kom. Fizjogr. AU* **65**: 167–171.

—, 1933. Podkowiec mały (*Rhinolopus h. hipposideros* Bechstein) w Pieninach. *Ochr. Przyr.* **13**: 196–197.

—, 1937. Drozd skalny — *Monticola saxatilis* L. w Pieninach. *Ochr. Przyr.* **17**: 263–265.

—, 1946. Rzadkie gatunki ptaków w Pieninach. *Chrońmy Przyr. Ojcz.* **1/2**: 20–25.

—, 1948. Przyczynki do znajomości fauny Parku Narodowego w Pieninach. *Ochr. Przyr.* **18**: 133–142.

SUMMARY

Prof. Ludwik Sitowski was born March 29, 1880, in Stary Sącz. He studied natural science at Jagielloński University in Kraków. He received his PhD in zoology in 1907, and qualified as an assistant professor in 1919. During the same year he took over the Chair of Zoology and Applied Entomology at the University of Poznań, performing the functions of professor. The German occupation he spent in the Pieniny Mountains on his property in Krościenko. After World War II he returned to Poznań, where he took over the same Chair and started research and didactic activity. He died November 20th 1947.

In the beginning, he was occupied with experimental zoology and later with taxonomy, parasitology, forest protection, and conservation. His research was conducted in forest ecosystems, primarily in the Pieniny Mountains. These fields of research were interrelated and complementary.

He knew the fauna of the Pieniny Mountains investigated very well, particularly the butterflies and birds, which he researched from the morphological point of view. He was casually interested in bats and rodents.