

## ***Problemy ochrony i rozwoju Pienińskiego Parku Narodowego***

Problems of conservation and development of the Pieniny National Park

ANDRZEJ SZCZOCARZ

*Pieniński Park Narodowy, ul. Jagiellońska 107, 34–450 Krościenko n/D.*

**Abstract.** The regulations, aims, and organization of Pieniny National Park have been presented. The principles for the active protection of the Park's biodiversity have been determined. The threats to the nature and measures taken to eliminate or diminish them have been discussed.

### PODSTAWY PRAWNE ISTNIENIA PIEŃIŃSKIEGO PARKU NARODOWEGO

Pieniński Park Narodowy powstał 1 czerwca 1932 roku na podstawie rozporządzenia Ministra Rolnictwa z dnia 23 maja 1932 roku o utworzeniu z rezerwatu w Pieninach jednostki organizacyjnej szczególnej pod nazwą „Park Narodowy w Pieninach” (Monitor Polski Nr 123 poz. 156), tworząc wspólnie z powołanym 12 lipca 1932 roku Słowackim Rezerwatem Przyrodniczym w Pieninach pierwszy w Europie pograniczny park narodowy (Ryc. 1). Po przerwie spowodowanej Drugą Wojną Światową do 1948 roku Pieniński Park Narodowy istniał jako samodzielne leśnictwo w Nadleśnictwie Krościenko n/D., a następnie do końca 1954 roku jako samodzielna jednostka organizacyjna Lasów Państwowych. Aktualną podstawą prawną istnienia Parku jest rozporządzenie Rady Ministrów z dnia 30 października 1954 roku o utworzeniu (z dniem 1 stycznia 1955 roku) Pienińskiego Parku Narodowego (Dziennik Ustaw Nr 4 poz. 24 z 1955 roku).

Do końca obecnego roku, w związku z uchwaleniem przez Sejm Rzeczypospolitej Polskiej Ustawy z dnia 16 października 1991 roku o ochro-

nie przyrody, przygotowywane zostaną znowelizowane akty prawne dotyczące prawnych podstaw istnienia Parku:

- 1) rozporządzenie o utworzeniu Pienińskiego Parku Narodowego,
- 2) zarządzenie Ministra Ochrony Środowiska, Zasobów Naturalnych i Leśnictwa w sprawie nadania Pienińskiemu Parkowi Narodowemu statutu,
- 3) zarządzenie Ministra Ochrony Środowiska, Zasobów Naturalnych i Leśnictwa w sprawie ustalenia strefy ochrony zwierzyny.

Ukazanie się tych aktów prawnych umożliwi dokonanie generalnego przeglądu i korekty obowiązujących w Parku zarządzeń wewnętrznych, procedur i struktury organizacyjnej.

### TEREN I GRANICE PIEŃIŃSKIEGO PARKU NARODOWEGO

Powierzchnia Pienińskiego Parku Narodowego wynosi 2231 ha w tym tylko 1105 ha gruntów Skarbu Państwa i 1126 ha gruntów innych własności. Ponadto w skład Parku wchodzi obręb gruntów administracyjnych o powierzchni nieco ponad 8 ha, położony poza zasadniczym obszarem rezerwatowym Parku.

156.

## ROZPORZĄDZENIE

Ministra Rolnictwa

z dnia 23 maja 1932 r.

**o utworzeniu z rezerwatu w Pieninach jednostki organizacyjnej szczególnej pod nazwą „Park Narodowy w Pieninach”.**

Na podstawie § 6 rozporządzenia Prezydenta Rzeczypospolitej z dnia 30 grudnia 1924 r. o organizacji administracji lasów państwowych (Dz. U. R. P. Nr. 119, poz. 1079) w brzmieniu ustalonym rozporządzeniem Prezydenta Rzeczypospolitej z dnia 3 grudnia 1930 r. (Dz. U. R. P. Nr. 86, poz. 661) zarządzam co następuje:

## § 1.

Z obszaru lasów państwowych, położonych na terenie gmin Krościenko, Szczawnica Niżna, Sromowce Niżne i Czorsztyn, powiatu nowotarskiego, województwa krakowskiego, a stanowiących rezerwat, tworzy się jednostkę organizacyjną szczególną pod nazwą „Park Narodowy w Pieninach”, podległą administracyjnie Dyrekcji Lasów Państwowych we Lwowie.

## § 2.

Do czasu wydania specjalnych przepisów i instrukcji stosuje się w zakresie czynności administracyjnych na terenie „Parku Narodowego w Pieninach” przepisy i instrukcje, wydane dla nadleśnictw, z uwzględnieniem odrębnego charakteru tej jednostki.

## § 3.

Rozporządzenie niniejsze wchodzi w życie z dniem ogłoszenia.

Za Ministra Rolnictwa  
(—) Wiktor Leśniewski,  
Podsekretarz Stanu.

—oO—

**Ryc. 1.** Fotokopia rozporządzenia Ministra Rolnictwa z dnia 23 maja 1932 roku o utworzeniu z rezerwatu w Pieninach jednostki organizacyjnej szczególnej pod nazwą „Park Narodowy w Pieninach” (Monitor Polski Nr 126 poz. 156).

Photocopy of the May 23, 1932 decree issued by the Minister of Agriculture on the establishment of an organizational unit labelled “National Park in Pieniny” in place of the reserve in the Pieniny (Monitor Polski No 126, item 156).

W bezpośrednim zarządzie dyrektora Parku znajduje się 1069 ha gruntów Skarbu Państwa. Tworzą one 8 kompleksów graniczących z gruntami innych własności. Duży procent gruntów nie stanowiących własności Skarbu Państwa jest poważnym utrudnieniem w skutecznym prowadzeniu ochrony przyrody Parku. Rozpoczęcie w najbliższych latach planowych wykupów gruntów

nie stanowiących własności Skarbu Państwa jest najważniejszym zadaniem administracji Parku. W chwili obecnej dyrekcja Parku posiada wiele ofert sprzedaży gruntów prywatnych, jednak brak środków finansowych uniemożliwia rozpoczęcie tej ważnej sprawy. Właściciele wyrażają chęć sprzedaży wielu działek, zwłaszcza wyżej położonych łąk i skał, które mają dużą wartość przyrodniczą. W ciągu najbliższych 2–3 lat jesteśmy w stanie wykupić od 100 do 250 ha, na co, przy obecnych niskich cenach gruntów, należałoby przeznaczyć od dwóch do pięciu miliardów złotych.

Granica Pienińskiego Parku wymaga jedynie nieznacznych korekt polegających na:

- 1) włączeniu do Parku pozostałej części Hali Majerz oraz administrowanych przez Park rezerwatów przyrody „Lasek”, „Zamek Czorsztyn” i „Zielone Skałki” o łącznej powierzchni 126,7 ha,
- 2) wyłączeniu z Parku gruntów przekazanych pod budowę Zespołu Zbiorników Wodnych Czorsztyn-Niedzica i Sromowce Wyżne o łącznej powierzchni 18,6 ha.

Korekta granicy zostanie przeprowadzona przy okazji mającej nastąpić w 1992 roku nowelizacji rozporządzenia o utworzeniu Pienińskiego Parku Narodowego.

Oddzielnym zagadnieniem jest sprawa włączenia do Parku Małych Pienin. Panuje niesłuszny pogląd, że należy włączyć ten obszar do Pienińskiego Parku Narodowego jako rekompensatę za grunty przekazane pod budowę Zespołu Zbiorników Wodnych. Uważam, że Małe Pieniny należy objąć ochroną, ale ze względu na ich rzeczywiste wartości przyrodnicze. Natomiast nie jest to sposób zrekompensowania strat jakie Park poniósł z powodu budowy Zespołu Zbiorników Wodnych.

Spośród kilku wariantów objęcia Małych Pienin ochroną w formie parku narodowego tylko jeden uzyskał pozytywną opinię władz lokalnych i wojewódzkich. Przewiduje on włączenie do Pienińskiego Parku Narodowego 765 ha lasów Nadleśnictwa Krościenko n/D.. Wadą tego wariantu jest to, że grunty te stanowią 14 różnej wielkości enklaw o bardzo skomplikowanej granicy, które są otoczone halami cerklowymi o powierzchni 722 ha. Na halach tych jest prowadzony intensywny wypas owiec, głównie z rejonu Zakopanego i Nowego Targu. Hale te są traktowane jako za-

mienne tereny wypasowe po wprowadzeniu zakazu wypasu owiec w Tatrzańskim Parku Narodowym.

Osobiście uważam, że ochroną w formie parku narodowego powinny zostać objęte przynajmniej lasy Nadleśnictwa Krościenko n/D. wraz z otaczającymi je halami cerklowymi, o łącznej powierzchni 1495 ha. Tylko taki wariant umożliwi realizację zasad ochrony przyrody jakie obowiązują w parku narodowym. Obszar ten stanowi bowiem całość fizjograficzną, a jego granice są granicami zlewni. Propozycja ta była na początku 1991 roku przedmiotem obrad Rady Miasta Szczawnica, która zaopiniowała ją negatywnie, proponując jednocześnie utworzenie Parku Krajobrazowego Małych Pieniń.

### PIEŃSKI PARK NARODOWY W PRZESTRZENI GOSPODARCZEJ

Pieński Park Narodowy leży w strefie bezpośredniego wpływu działalności gospodarczej miasta Szczawnicy oraz gmin Krościenko n/D., Czorsztyn i Łapsze Niżne. Zgodnie z miejscowymi planami przestrzennego zagospodarowania jednostki te są uznane za Strefę Ochronną Pieńskiego Parku Narodowego. Składa się ona z przylegającej do Parku bezpośredniej strefy ochronnej o powierzchni 4928 ha i pośredniej strefy ochronnej obejmującej pozostały obszar miasta Szczawnicy i trzech wyżej wymienionych gmin (26000 ha).

Bezpośrednia strefa ochronna została zdefiniowana jako najbliższe otoczenie Parku, możliwie jednorodne z jego charakterem i możliwie naturalne, które ma stanowić z punktu widzenia przestrzenno-krajobrazowego strefę przejściową między obszarem naturalnym Pieńskiego Parku Narodowego a obszarem kulturowym występującym poza Parkiem (Jabłkiewicz 1977). Administracja Parku dąży do tego, aby funkcje gospodarcze zostały tu ograniczone do takich form użytkowania terenu, które nie będą doprowadzać do zakłóceń i deformacji krajobrazu naturalnego oraz krajobrazu kulturowego o wyraźnych cechach kultury regionalnej.

Pośrednia strefa ochronna to obszar, w którym interesy Parku ograniczają się do dbania, przede wszystkim na etapie uzgadniania miejscowych planów zagospodarowania przestrzennego gmin,

o niedopuszczenie do zlokalizowania działalności gospodarczej, która mogłaby wpływać szkodliwie na przyrodę Parku.

Nowa ustawa o ochronie przyrody stworzyła nową podstawę prawną istnienia otuliny Parku i spodziewam się, że skutecznie zabezpieczy przyrodę Parku. Należy jednak ponownie podkreślić, że otulina nie będzie obszarem chronionym, a tylko przez obowiązek uzgadniania planów zagospodarowania przestrzennego z dyrektorem Parku uniemożliwi prowadzenie na jej terenie działalności gospodarczej, która może mieć negatywny wpływ na przyrodę Parku.

### GŁÓWNE CELE PIEŃSKIEGO PARKU NARODOWEGO

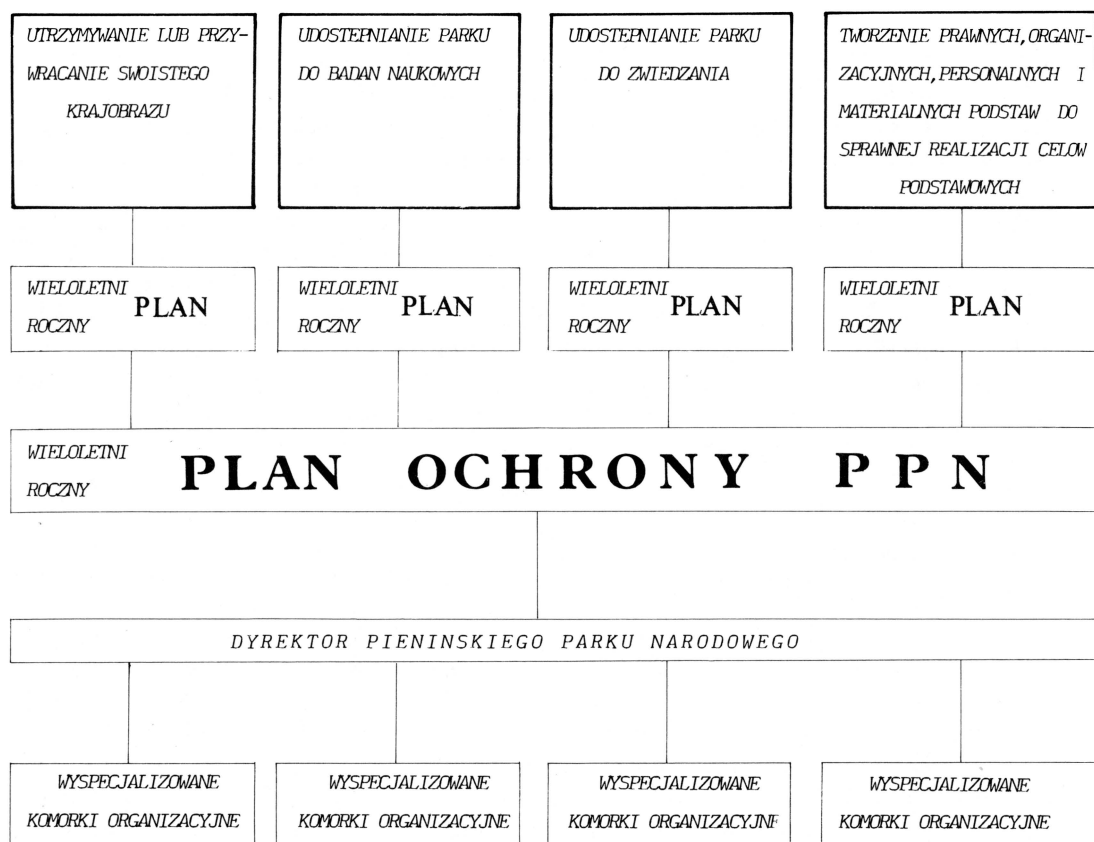
Główną cechą krajobrazu (fizjocenozy) Pieńskiego Parku Narodowego jest znaczna, jak na warunki polskie, różnorodność biologiczna. Na jego terenie wyróżniono 12 naturalnych i 9 zastępczych zbiorowisk roślinnych, które wykształciły się pod wpływem tradycyjnej gospodarki rolnej i są powszechnie uważane za bardzo cenne z naukowego i estetycznego punktu widzenia (Zarzycki 1982). Do czasu rozpoczęcia masowego stosowania nawozów sztucznych oraz budowy Zespołu Zbiorników Wodnych obszar Pieńskiego Parku Narodowego był jednym z nielicznych terenów, gdzie ingerencja człowieka nie doprowadziła do dewastacji krajobrazu, lecz do jego urozmaicenia. Chcąc zachować podziwiany przez wszystkich konglomerat lasów, skał i łąk, przyjęto w Pieńskim Parku Narodowym za główny cel ochrony:

1. Utrzymywanie i przywracanie swoistego krajobrazu przez:

a) ścisłą ochronę rezerwatową, rozumianą jako ochronę naturalnego przebiegu procesów przyrodniczych,

b) częściową ochronę rezerwatową, rozumianą jako utrzymywanie lub przywracanie pożądanego stanu ekosystemów, gatunków, zabytków kulturowych i walorów widokowych.

Zgodnie z obowiązującymi przepisami oraz z definicją parku narodowego Międzynarodowej Unii Ochrony Przyrody i Jej Zasobów, przyjęto dalsze cele (podporządkowane pierwszemu celowi):



**Ryc. 2.** Schemat powiązania celów, systemu planowania i struktury organizacyjnej administracji Pienińskiego Parku Narodowego. Outline of aims, planning, and organizational structure of the Pieniński National Park management.

2. Udostępnianie Parku do badań naukowych,  
 3. Udostępnianie Parku do zwiedzania,  
 4. Tworzenie prawnych, organizacyjnych, personalnych i materialnych podstaw do sprawnego realizacji celów podstawowych (Szczocarz 1988a).

Do tak sformułowanych celów została dostosowana struktura organizacyjna Parku oraz system planowania rocznego i wieloletniego (Ryc. 2). Podstawowymi dokumentami, które precyzują te zagadnienia są:

1. Program ochrony i rozwoju Pienińskiego Parku Narodowego do 2010 roku (Szczocarz 1988b),
2. Regulamin organizacyjny Pienińskiego Parku Narodowego (Szczocarz 1990),
3. Plan zarządzania gospodarstwem rezerwatowym i programy zagospodarowania lasów nie stanowiących własności państwa na lata 1989–1998.

#### PRZYWRACANIE I UTRZYMYWANIE SWOISTEGO KRAJOBRAZU PARKU

W aktualnym planie zarządzania gospodarstwem rezerwatowym Pienińskiego Parku Narodowego na lata 1989–1998 dla utrzymania lub przywrócenia swojego krajobrazu, w zależności od celu ochrony i własności gruntów, gospodarstwo rezerwatowe Parku zostało podzielone na następujące obręby:

1. Obręb rezerwatów ścisłych na gruntach Skarbu Państwa,
2. Obręb rezerwatów częściowych zbiorowisk leśnych na gruntach Skarbu Państwa,
3. Obręb zbiorowisk leśnych na gruntach nie stanowiących własności Skarbu Państwa,
4. Obręb rezerwatów częściowych zbiorowisk nieleśnych na gruntach Skarbu Państwa,

1 9 8 9 - 1 9 9 8  
**PLAN URZĄDZANIA GOSPODARSTWA REZERWATOWEGO P P N**  
 plan ochrony P P N

PLAN OCHRONY NATURALNEGO PRZEBIEGU PROCESOW PRZYRODNICZYCH	PLAN OCHRONY ZBIOROWISK LESNYCH	PLAN OCHRONY ZBIOROWISK NIELESNYCH	PLAN OCHRONY ZBIOROWISK WODNYCH	PLAN OCHRONY ZABYTEKOW KULTUROWYCH	PLAN UDO- STEPNIANIA PARKU DO ZWIEDZANIA	PLAN TWORZENIA PRAWNYCH, ORGANIZACYJNYCH I PERSONALNYCH I MATERIALNYCH PODSTAW
--	---------------------------------------	--	---------------------------------------	--	---	---

PLAN OCHRONY GATUNKOW SPECJALNEJ TROSKI

PLAN UDOSTEPNIANIA PARKU DO BADAN NAUKOWYCH

PLAN OCHRONY PRZYRODY NIEOZYWIONEJ I WALOROW WIDOKOWYCH

obręb rezerwa- tów ścisłych na gruntach Skarbu Państwa	obręb rezerw. częśc. zbioro- wisk le- śnych na gr. Skarbu Państwa	obręb zbioro- wisk leśnych na grun- tach nie sta- nowią- cych włas- n. Skarbu Państwa	obręb rezerw. częśc. zbioro- wisk nieleś- nych na grun- tach Skarbu Państwa	obręb zbioro- wisk nieleś- nych na gr. nie stano- wiących włas- n. Skarbu Państwa	obręb rezerwa- tów części- owych zbioro- wisk wodnych	obręb zabytków kulturowych	obręb gruntów związanych z udostępnia- niem Parku do zwiedzania	obręb gruntów ekonomicznych
GOSPODARSTWO REZERWATOWE PPN								
PIENIŃSKI PARK NARODOWY								

1 2

**Ryc. 3.** Układ planu urządzania gospodarstwa rezerwatowego Pienińskiego Parku Narodowego na lata 1989–1998: 1– zagadnienia opracowane w planie oraz obręby utworzone, 2– zagadnienia pominięte w planie lub opracowane w niewystarczającym zakresie i obręby nieutworzone.

Outline of the arrangement of the reserve property of the Pieniny National Park for 1989–1998: 1– issues worked out in the plan and the districts already established, 2– issues omitted in the plan or insufficiently worked out and districts not yet established.

5. Obręb zbiorowisk nieleśnych na gruntach nie stanowiących własności Skarbu Państwa (Szczocarz 1988a).

Ponadto dla ukierunkowania gatunkowej ochrony roślin i zwierząt opracowano listy gatunków specjalnej troski.

Plan urządzania gospodarstwa rezerwatowego Pienińskiego Parku Narodowego na lata 1989–

1998 jest pierwszym w skali kraju planem obejmującym nie tylko zbiorowiska leśne, ale także zbiorowiska nieleśne i gatunki specjalnej troski. Ze względu na brak inwentaryzacji oraz waloryzacji zbiorowisk wodnych i zabytków kulturowych, brak ustaleń w zakresie ochrony przyrody nieożywionej oraz ograniczone do niekompletnego wypisu z „Programu ochrony i rozwoju Pieniń-

skiego Parku Narodowego do 2010 roku” (Szczocarz 1988b), opracowanie zagadnień dotyczących udostępniania Parku do badań naukowych, udostępniania do zwiedzania oraz tworzenia prawnych, organizacyjnych, personalnych i materialnych podstaw do sprawnej realizacji celów podstawowych Parku, plan ten nie odpowiada jeszcze warunkom, jakie powinien spełniać plan ochrony parku narodowego. Jednak doświadczenia zdobyte w czasie jego opracowywania mogą być wykorzystane do opracowania zasad ochrony wszystkich elementów fizjocenozy parków narodowych (Ryc. 3).

Do wykonywania zadań ochronnych stworzono w Pienińskim Parku Narodowym następujące stanowiska pracy i komórki organizacyjne:

1) nadleśniczego Parku kierującego całością działalności w zakresie utrzymywania i przywracania swoistego krajobrazu,

2) sekcję planowania, która jest komórką sztabową nadleśniczego Parku. Aktualnie istnieją w niej następujące stanowiska pracy:

d/s ochrony zbiorowisk leśnych,

d/s ochrony zbiorowisk nieleśnych,

d/s ochrony przyrody nieożywionej.

3) trzy obwody ochronne (Pieninki, Zielone Skałki i Macelowa Góra) jako komórki wykonawcze nadleśniczego Parku. Każdym obwodem ochronnym kieruje leśniczy mający do pomocy po dwóch strażników i niezbędną liczbę pracowników fizycznych.

4) dwuosobowy posterunek Straży Parku, który uzupełnia działalność ochronną w/w komórek organizacyjnych.

Pracownicy sekcji planowania, każdy w zakresie swojej specjalności, odpowiadają za prowadzenie rejestrów chronionych składników i stałą obserwację ich stanu, określanie potrzeb i sposobów prowadzenia czynnej ochrony przyrody oraz nadzorowanie wykonania i sprawdzanie wyników przeprowadzonych zabiegów ochronnych (Szczocarz 1990). Inaczej ujmując – pracownicy sekcji planowania zajmują się przede wszystkim wdrażaniem tego, co stwierdziła nauka, są łącznikiem między nauką a praktyką ochrony przyrody. Dla skutecznego prowadzenia ochrony przyrody sekcja planowania powinna zostać uzupełniona o stanowisko d/s ochrony zwierząt i architekta Parku.

### *Obwód rezerwatów ścisłych na gruntach Skarbu Państwa*

W obrębie rezerwatów ścisłych na gruntach Skarbu Państwa jedynym celem ochrony jest zachowanie lub przywrócenie naturalnego przebiegu procesów przyrodniczych. Powierzchnia rezerwatów ścisłych wynosi 750 ha, w tym 684 ha zbiorowisk leśnych, 61 ha zbiorowisk naskalnych, 3 ha zbiorowisk łąkowych oraz 0,3 ha młak eutroficznych. Jest to doskonały obiekt do prowadzenia badań naukowych, a zwłaszcza stałej obserwacji zmian składu gatunkowego i struktury drzewostanów w zbiorowiskach leśnych oraz badania tempa i kierunku wtórnej sukcesji leśnej w zbiorowiskach nieleśnych.

Pieniński Park Narodowy jest jednym z najstarszych prawnie chronionych obszarów w Polsce a spośród innych chronionych terenów wyróżnia się zachowaną dokumentacją inwentaryzacji leśnej, wykonaną przez pomiar wszystkich drzew na całym obszarze Parku w pierwszych latach jego utworzenia. W pierwszym okresie (1936–1972) naturalnej regeneracji drzewostanów, ekspansywnym gatunkiem była jodła oraz drzewa liściaste. W rezultacie ustępowania świerka doszło do wyraźnego przekształcenia składu gatunkowego i sztucznej struktury wiekowej drzewostanów w kierunku lasu wielogatunkowego i różnowiekowego oraz odbudowy zasobności z 326 m<sup>3</sup>/ha w 1936 roku do 441 m<sup>3</sup>/ha w 1987 roku. W kolejnym okresie rozwoju lasu (1972–1987) nastąpiło dalsze ograniczenie udziału drzew iglastych na korzyść odpowiedniego zwiększenia udziału gatunków liściastych. Przy nadal postępującym ubytku świerka, zaznaczył się pewien regres jodły. Struktura wiekowa drzewostanów jest nadal wielogeneracyjna, ale doszło do znacznego zahamowania szybko odbudowującej się w pierwszym okresie zasobności lasu. Ujemny bilans wodny oraz zanieczyszczenie powietrza, przypuszczalnie są zasadniczą przyczyną gwałtownie zwiększonego wydzielania się jodły i zahamowania wzrostu zasobności drzewostanów. Jeżeli taki trend będzie się nadal utrzymywał to niedługo może dojść do przewagi ubytków nad przyrostem i ponownego obniżania się już częściowo odbudowanej zasobności w stosunku do jej możliwości potencjalnej

(Dziewolski 1991). O potencjalnych możliwościach siedlisk pienińskich świadczą liczne drzewostany o zasobności 500–600 m<sup>3</sup>/ha. W ponad dziesięciohektarowym drzewostanie na południowym zboczu Czertezika przeciętna zasobność wynosi 841 m<sup>3</sup>/ha.

Wyniki badań prowadzonych w rezerwach ścisłych Pienińskiego Parku Narodowego mają dużą wartość naukową i praktyczne znaczenie, ponieważ informują o dynamice lasu w procesie naturalnej regeneracji i wskazują kierunek dla przebudowy drzewostanów w rezerwach częściowych. Mogą one być również wykorzystane w całym obszarze Karpat, także poza obszarami chronionymi.

Bardzo cennymi zbiorowiskami w obrębie rezerwatów ścisłych są murawy naskalne i kserotermiczne. Są one miejscem występowania endemitów i relikwów pienińskich. Ze względu na to, że występują one na stromych i twardych skałach wapiennych, nie są zagrożone w dającej się przewidzieć przyszłości sukcesją leśną.

#### *Obręb rezerwatów częściowych zbiorowisk leśnych na gruntach Skarbu Państwa*

W obrębie rezerwatów częściowych zbiorowisk leśnych na gruntach Skarbu Państwa celem ochrony jest przywrócenie lub utrzymanie lasu o składzie, strukturze i zapasie zgodnym z potencjalnymi możliwościami siedlisk. Dla osiągnięcia tego celu prowadzona jest przebudowa drzewostanów przez szeroko rozumianą rębnię stopniową-gniazdową udoskonaloną. W buczynach i jedlinach polega ona na dążeniu do zmiany struktury i wzbogacenia składu gatunkowego, natomiast w świerczynach do zmiany składu gatunkowego i w dalszej kolejności zmiany struktury na wielopiętrową. Powierzchnia tego obrębu wynosi 260 ha.

Obraz dokonujących się zmian struktury i zasobności badanych lasów w zachodniej części Pienińskiego Parku Narodowego jest w zasadzie zgodny z teoretycznymi założeniami ich przebudowy. Pewnej korekty wymaga jednak prowadzona w rezerwach częściowych działalność gospodarcza. O ile pozytywnym zjawiskiem jest wzbogacenie składu gatunkowego lasu i zmiana struktury wiekowej drzew, to jednak zaniepokojenie budzi zmniejszenie się ich liczby oraz regresja

jadły i utrzymujący się niski poziom zasobności (Dziewolski 1987). Zmiany dokonujące się w obrębie rezerwatów częściowych zbiorowisk leśnych przedstawiają się w liczbach następująco (Dziewolski 1987):

	1968 r.	1978 r.
średnia liczba drzew na 1 ha	473 szt.	430 szt.
średnia zasobność na 1 ha	221.3 m <sup>3</sup>	218.5 m <sup>3</sup>
udział gat. iglastych w szt.	99.9 %	76.7 %
udział gat. liściastych w szt.	0.1 %	23.3 %

Moim zdaniem bardzo niewielkie zmniejszenie zasobności przy prowadzeniu intensywnej przebudowy było nieuniknione i nie powinno być sygnałem alarmowym. Aby zapobiec nadmiernemu obniżaniu zapasu w przebudowywanych drzewostanach została wprowadzona zasada „postępowania za procesami przyrodniczymi”. Polega ona na ograniczaniu cięć odnowieniowych do niezbędnej korekty kształtu gniazd i luk powstających w drzewostanach pod wpływem czynników biotycznych i abiotycznych.

Ważnym warunkiem powodzenia przebudowy drzewostanów jest dysponowanie materiałem sadzeniowym wysokiej jakości. Park produkuje wystarczającą ilość sadzonek z nasion miejscowego pochodzenia. Dla zwiększenia udatności upraw niezbędne jest jednak zmodernizowanie systemu przechowywania i transportu sadzonek. W większym stopniu należy także wykorzystywać odnowienia naturalne.

#### *Obręb zbiorowisk leśnych na gruntach nie stanowiących własności Skarbu Państwa*

Pieniński Park Narodowy nadzoruje 785 ha lasów prywatnych i gminnych w Krościenku n/D., Tylce, Hałuszowej, Sromowcach Wyżnych i Sromowcach Niżnych, z których 586 ha znajduje się na terenie Parku. Lasy te stanowią obręb zbiorowisk leśnych na gruntach nie stanowiących własności Skarbu Państwa. Zasadniczo zgodnie z zatwierdzonymi przez Wojewodę Nowosądeckiego programami zagospodarowania tych lasów, w obrębie tym obowiązują te same zasady gospodarki rezerwatowej jak na gruntach Skarbu Państwa. Jednak ze względu na konieczność respektowania interesów właścicieli, przy braku możliwości wypłaty odszkodowań za ewentualne ograniczenia,

nie zawsze jest to możliwe. Warto poinformować, że nowa ustawa o ochronie przyrody umożliwia zwolnienie od podatku leśnego właścicieli, którzy wyrażą zgodę na prowadzenie gospodarki rezerwatowej w swoich lasach.

### *Obręb rezerwatów częściowych zbiorowisk nieleśnych na gruntach Skarbu Państwa*

W obrębie rezerwatów częściowych zbiorowisk nieleśnych na gruntach Skarbu Państwa celem ochrony jest utrzymanie lub przywrócenie różnorodności gatunkowej zbiorowisk nie w pełni ustabilizowanych. Powierzchnia tego obrębu wynosi 50 ha, w tym 6 ha zbiorowisk naskalnych i 44 ha zbiorowisk łąkowych, które są jednym z najistotniejszych elementów fizjocenozy Parku. Nie są one zbiorowiskami naturalnymi, a ich powstanie i utrzymanie zależy od działalności człowieka. Do 1988 roku, z powodu objęcia ochroną ścisłą, postępował proces zarastania łąk pienińskich. Opracowanie przez zespół naukowców z Instytutu Botaniki Polskiej Akademii Nauk w Krakowie pod kierunkiem profesora Kazimierza Zarzyckiego planu zarządzania zbiorowisk nieleśnych oraz konsekwentne jego wdrożenie przez administrację Parku pozwoliło na zahamowanie wtórnej sukcesji leśnej i utrzymanie lub stopniowe przywrócenie ich bogatego składu gatunkowego.

### *Obręb zbiorowisk nieleśnych na gruntach nie stanowiących własności Skarbu Państwa*

Powierzchnia obrębu zbiorowisk nieleśnych na gruntach nie stanowiących własności Skarbu Państwa wynosi 583 ha. Teren ten jest zajęty głównie przez zbiorowiska łąkowe i naskalne, a w mniejszym stopniu przez zbiorowiska pastwiskowe i upraw rolnych. Stan tych zbiorowisk jest zróżnicowany od bardzo wartościowych, z przyrodniczego punktu widzenia, muraw naskalnych i ciepłolubnych łąk pienińskich przez łąki całkowicie opuszczone, nie koszone od kilkunastu lat do przenawożonych azotem monokultur traw. Zbiorowiska tego obrębu najszybciej ulegają degradacji. Stworzona przez nową ustawę o ochronie przyrody możliwość zwolnienia z podatku gruntów objętych ochroną rezerwatową daje nadzieję na wyrażenie zgody przez właścicieli na przywrócenie tradycyjnego sposobu ich użytkowania. Ko-

nieczne jest jednak wykupienie części tych gruntów, tym bardziej, że posiadamy wiele ofert ich sprzedaży.

### UDOSTĘPNIANIE PARKU DO BADAŃ NAUKOWYCH

Jednym z najważniejszych zadań w Pienińskim Parku Narodowym jest podjęcie działań organizacyjnych, które umożliwią prowadzenie badań przez własnych pracowników. Obecnie z powodu braku właściwych warunków Park nie zatrudnia pracowników naukowych. W celu poprawy sytuacji w tym zakresie w 1991 roku rozpoczęto budowę stacji naukowo-badawczej w Krościenku n/D. gdzie znajdą się pokoje do pracy dla własnych i obcych pracowników naukowych, biblioteka z czytelnią, laboratorium oraz magazyn zbiorów dowodowych. Ukończenie tego budynku jest przewidziane na 1994 rok. Stworzy to warunki do prowadzenia najistotniejszych dla Parku badań przez własnych pracowników naukowych. Docelowo w pracowni naukowo-badawczej przewiduje się zatrudnienie 3 pracowników naukowych.

Do tego czasu zamierzamy się skoncentrować na:

- opracowaniu programu badań,
- opracowaniu bibliografii Pienin,
- udzielaniu pomocy prowadzącym badania,
- gromadzeniu i udostępnianiu zbiorów.

Odbywa się to w ramach sekcji udostępniania Parku do badań naukowych (pracownia naukowo-badawcza w organizacji), w której obecnie zatrudnionych jest trzech pracowników: adiunkt d/s udostępniania Parku do badań naukowych, bibliotekarz i preparator.

Oczywiście trudno wyobrazić sobie sytuację, w której Park będzie zatrudniał pracowników naukowych we wszystkich potrzebnych dyscyplinach nauki. W dalszym ciągu bardzo ważne będzie utrzymywanie ścisłego kontaktu z zewnętrznymi placówkami naukowymi, których pracownicy będą tworzyć zasadniczą część wiedzy o Parku. Aby utrzymać dotychczasowe duże zainteresowanie prowadzeniem badań naukowych (15–20 nowych tematów rocznie) w Pienińskim Parku Narodowym zamierzamy:



- informować środowisko naukowe o zapotrzebowaniu na opracowanie konkretnych tematów badawczych,
- zachęcać do prowadzenia badań w Parku przez oferowanie możliwości korzystania z pokoi gościnnych, biblioteki, laboratorium i zbiorów dowodowych,
- wprowadzić zatrudnianie pracowników kontraktowych, na czas rozwiązania problemu wynikającego z aktualnych potrzeb Parku, umożliwiając korzystanie z mieszkania służbowego bez konieczności rezygnacji z mieszkania w miejskim ośrodku naukowym,
- przez organizowanie konferencji naukowych stworzyć forum wymiany informacji o wynikach badań prowadzonych w Pieninach.

#### UDOSTĘPNIANIE PARKU DO ZWIEDZANIA

Pieniński Park Narodowy zwiedza rocznie około 200 tysięcy osób. Organizowaniem zwiedzania zajmuje się sekcja udostępniania do zwiedzania, w której są zatrudnieni: adiunkt d/s udostępniania parku do zwiedzania, leśniczy d/s organizacji zwiedzania, i 4 pracowników fizycznych.

W okresach zwiększonego ruchu turystycznego sekcja jest wzmocniana przez Straż Parku i pracowników obwodów ochronnych. W najbliższym czasie zostanie zatrudniony adiunkt d/s edukacji.

Udostępnianie Parku do zwiedzania realizujemy w dwóch etapach:

1. Przygotowanie zwiedzających do wejścia na teren Parku, które będzie głównym zadaniem adiunkta d/s edukacji. Ze względu na brak odpowiedniej bazy i pracownika, działalność ta jest ograniczona obecnie do organizowania wystaw oraz prowadzeniu prelekcji dla młodzieży szkolnej, przewodników, flisaków i w mniejszym zakresie wczasowiczów. Pełne rozwinięcie tej działalności umożliwi zbudowanie dużego pawilonu wystawowego z salą dydaktyczną w Krościenku n/D. oraz 3 pawilonów obsługi zwiedzających przy wejściach do Parku w Sromowcach Wyżnych – Kątach, Sromowcach Niżnych i Czorszynie – Majerzu (Szczocarz 1988b) (Ryc. 4). Budowa tych obiektów już się rozpoczęła. Po zrealizowaniu tego programu inwestycyjnego Pie-

niński Park Narodowy uzyska możliwość prowadzenia w pełnym zakresie:

a) zapoznawania zwiedzających z wartościami przyrodniczymi i kulturowymi Parku, warunkami jego zwiedzania oraz celami i zasadami konserwatorskiej ochrony przyrody, co przyczyni się z pewnością do podniesienia kultury zwiedzania Parku,

b) prowadzenia edukacji ekologicznej ludności miejscowej w celu uzyskania akceptacji dla istnienia Pienińskiego Parku Narodowego,

c) edukacji środowiskowej dla młodzieży na poziomie podstawowym i średnim.

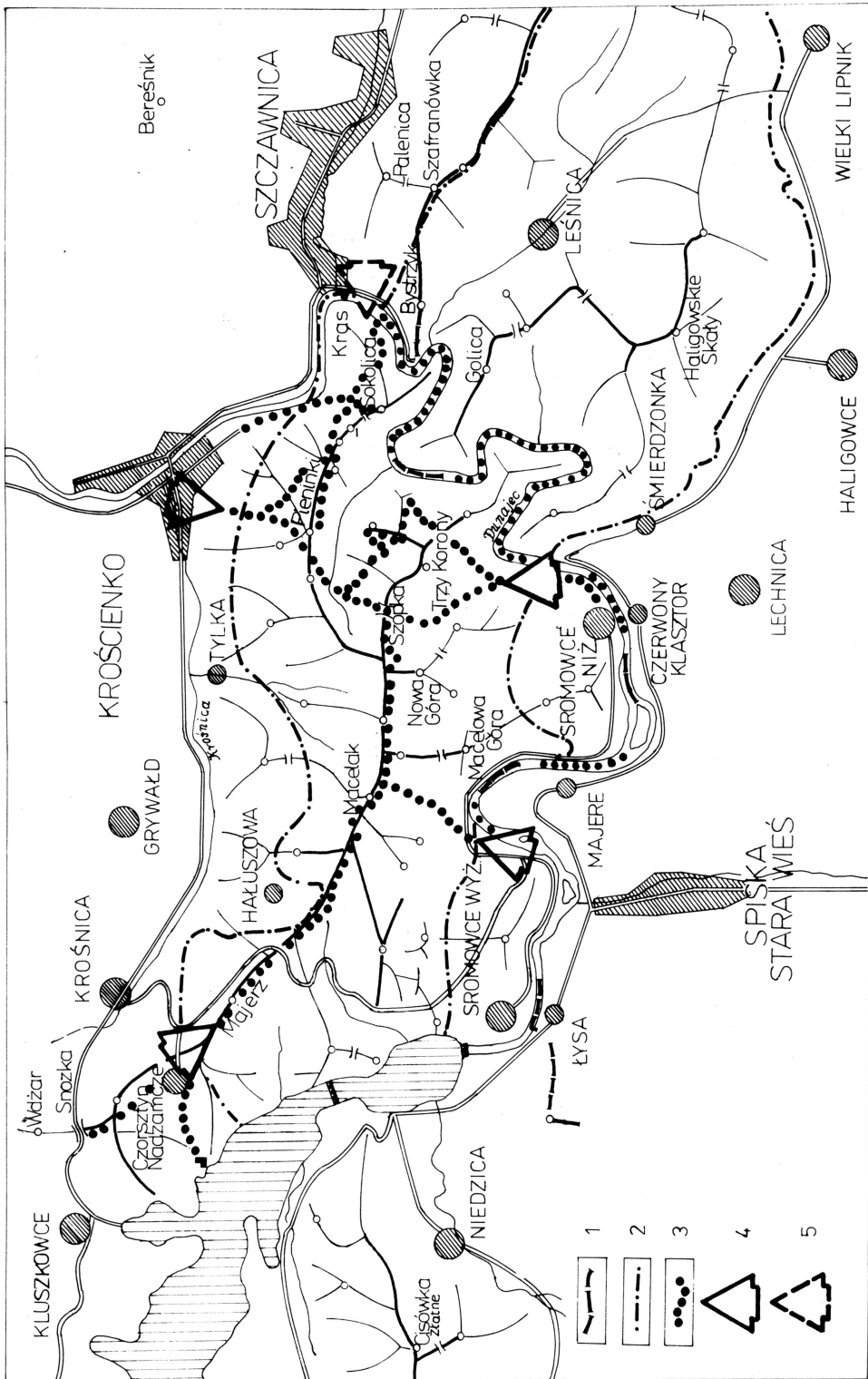
2. Zwiedzanie samego Parku, które staramy się tak zorganizować, aby przez dobry stan szlaków i urządzeń oraz informację i kontrolę zwiedzających ograniczyć do minimum szkody w przyrodzie.

W chwili obecnej Park nie dysponuje wystarczającą ilością wydawnictw dla zwiedzających. W roku bieżącym otrzymaliśmy na ten cel dotację z Narodowego Funduszu Ochrony Środowiska i Gospodarki Wodnej, która pozwoli poprawić sytuację w tym zakresie. Będziemy dążyć do tego, aby stale były w sprzedaży mapa, przewodnik i popularny folder, w miarę możliwości obejmujące Parki po obu stronach granicy.

Doceniając znaczenie, jakie ma prawidłowa obsługa zwiedzających Park za pośrednictwem Spływu Przełomem Dunajca, od 1991 roku powierzyliśmy jego organizację Polskiemu Stowarzyszeniu Flisaków Pienińskich rezygnując z usług Przedsiębiorstwa Turystycznego „Podhale”. Jednocześnie przejęliśmy w bezpośredni zarząd obiekty Przystani Flisackiej w Kątach, będące własnością Parku, a dotychczas dzierżawione Przedsiębiorstwu Turystycznemu „Podhale”. Chcemy, aby po zakończeniu niezbędnych remontów i zbudowaniu pawilonu obsługi zwiedzających, przystań stała się prawdziwą wizytówką Pienińskiego Parku Narodowego.

#### TWORZENIE PRAWNYCH, ORGANIZACYJNYCH, PERSONALNYCH I MATERIALNYCH PODSTAW DO SPRAWNEJ REALIZACJI CELÓW PODSTAWOWYCH

Do osiągnięcia docelowego schematu organizacyjnego niezbędne jest otrzymanie w najbliższym



Ryc. 4. Mapa położenia pawilonów obsługi zwiedzających Pieniński Park Narodowy: 1– granica państwa, 2– granica PPN/PIENAP w Polsce i Słowacji, 3– szlaki turystyczne piesze i wodne, 4– pawilony obsługi zwiedzających w budowie, 5– pawilon obsługi zwiedzających planowany do budowy po 1995 roku.  
 Map of the location of the pavilions for tourist service of the Pieniny National Park. 1– Polish borderline, 2– borderline between PNP/PIENAP in Poland and Slovakia, 3– water and foot tourist routes, 4– pavilions for tourist service constructed now, 5 – pavilions for tourist service, construction planned after 1995.



czasie dwóch etatów dla zatrudnienia specjalisty zoologa i architekta Parku. Po zbudowaniu stacji naukowo-badawczej i pawilonów wystawowych niezbędne będzie zwiększenie zatrudnienia o 3 pracowników naukowych, dwóch przewodników i ogrodnika (Ryc. 5).

Prawidłowe spełnianie podstawowych celów Parku jest uwarunkowane posiadaniem przez Park prawnych, organizacyjnych, personalnych i materialnych możliwości ich realizacji. Podstawy organizacyjne zapewnia dostosowana do wyznaczonych celów struktura organizacyjna określona w „Regulaminie organizacyjnym Pienińskiego Parku Narodowego”. Dla zapewnienia obsługi działalności podstawowej istnieją w Pienińskim Parku Narodowym następujące komórki organizacyjne:

- sekcja finansowo-księgowo (4 etaty),
- sekcja administracyjno-gospodarcza (6 etatów),
- stanowisko d/s inwestycji i remontów (1 etat),
- stanowisko d/s pracowniczych (1 etat),
- stanowisko d/s obsługi prawnej (1/2 etatu).

Skład i liczba pracowników tego działu w pełni zaspokajają potrzeby Parku.

Wyposażenie techniczne Parku jest w zasadzie wystarczające. Pilnej wymiany wymaga tabor samochodowy. Konieczne jest również wyposażenie Parku w sprzęt łączności bezprzewodowej.

Park posiada duże potrzeby w zakresie mieszkań służbowych z czego niezwykle pilną jest budowa dwóch osad służbowych dla leśniczych obwodów ochronnych.

#### ZAGROŻENIA PIENIŃSKIEGO PARKU NARODOWEGO I MOŻLIWOŚCI ICH ELIMINACJI

Największym zagrożeniem Pienińskiego Parku Narodowego jest możliwość zmniejszenia jego różnorodności biologicznej z następujących przyczyn:

1) przewidywanego złagodzenia mezo klimatu po napełnieniu Zespołu Zbiorników Wodnych Czorsztyn-Niedzica i Sromowce Wyżne, które może spowodować wyparcie gatunków endemicznych i reliktowych przez gatunki pospolite,

2) wzrostu zanieczyszczenia powietrza, które już obecnie poważnie zwiększa wydzielanie bardziej wrażliwych gatunków drzewiastych,

3) coraz większego izolowania Pienin od sąsiednich obszarów przyrodniczych przez zabudowywanie korytarzy ekologicznych,

4) rozcięcia zwartej dotąd obszaru Parku drogą o znacznym natężeniu ruchu i linią energetyczną,

5) intensyfikacji rolnictwa na gruntach prywatnych, które prowadzi do ubożenia i synantropizacji szaty roślinnej,

6) przewidywanego zwiększenia liczby zwiedzających po napełnieniu sztucznego zbiornika wodnego, który stanie się nową atrakcją turystyczną,

7) wzrastającej eutrofizacji wód Dunajca, której przyczyną jest odprowadzanie nieoczyszczonych ścieków komunalnych i spływ nawozów z pól,

8) zniekształcenia naturalnego rytmu przepływu Dunajca po zbudowaniu sztucznego zbiornika wodnego, co zmieni ilościowy i jakościowy skład ekosystemu Dunajca w obrębie PPN.

Dla wyeliminowania lub przynajmniej złagodzenia skutków tych zagrożeń Park powinien zrealizować następujące zamierzenia:

1. Terminowo zrealizować opracowany w 1986 roku „Program ochrony Pienińskiego Parku Narodowego przed skutkami budowy i eksploatacji Zespołu Zbiorników Wodnych Czorsztyn-Niedzica i Sromowce Wyżne”, który został zatwierdzony decyzją Rządu z dnia 15 września 1990 roku. Przewiduje on między innymi sfinansowanie ze środków Okręgowej Dyrekcji Gospodarki Wodnej w Krakowie – inwestora budowy Zespołu Zbiorników Wodnych – budowy stacji naukowo-badawczej, czterech pawilonów obsługi zwiedzających Park, pokrycie 50% kosztów utrwalenia ruin Zamku Czorsztyn oraz przeniesienia z terenów przeznaczonych pod zalew eksponatów geologicznych i cennych okazów roślin. Ogólny koszt tych przedsięwzięć wynosi w cenach obecnych około 18,5 miliarda złotych. Do chwili obecnej na konto Parku na ten cel zostało przekazanych 4,8 miliarda złotych, a większość zadań jest w trakcie realizacji. Zakończenie realizacji programu przewidziane jest na 1995 rok.

2. Stworzyć system stałej obserwacji zagrożeń i zachodzących pod ich wpływem zmian przez uzupełnienie składu sekcji planowania i jej technicznego wyposażenia.

3. Przeciwdziałać dalszemu przecinaniu koryta-

rzy ekologicznych przez czynny udział w opracowywaniu planów zagospodarowania przestrzennego gmin oraz współpracę z ludnością miejscową.

4. Ograniczyć tempo synantropizacji przez wykup gruntów, nie zaniedbując innych możliwości utrzymania tradycyjnych form użytkowania.

5. Ograniczać wzrost zanieczyszczeń wód i powietrza ze źródeł lokalnych przez pomoc w gazyfikacji Szczawnicy i Krościenka oraz budowie oczyszczalni dla Sromowiec Niżnych.

6. Konsekwentnie realizować plan urzędzenia gospodarstwa rezerwatowego i uzupełnić go o plan urzędzenia zbiorowisk wodnych.

7. Przygotować się do opracowania planu ochrony Parku przez opracowanie nowej mapy fitosocjologicznej Parku na możliwie najbardziej aktualnym podkładzie mapowym.

8. Zwiększać bazę materialną Parku i osiągnąć do 1995 roku docelowe zatrudnienie przez zatrudnienie dodatkowych ośmiu pracowników o odpowiednich kwalifikacjach.

9. Stworzyć warunki do prowadzenia najistotniejszych dla Parku badań przez własnych pracowników naukowych.

## LITERATURA

- Dziewolski J. 1987. Zmiany struktury drzewostanów w zachodniej części Pienińskiego Parku Narodowego. — *Ochr.Przyr.* **45**: 131–156.
- Dziewolski J. 1991. Naturalny rozwój drzewostanów Pienińskiego Parku Narodowego w czasie 51 lat (1936–1987). — *Ochr.Przyr.* **49** cz. I: 111–128.
- Jablkiewicz J. i in. 1978. Plan ogólny zagospodarowania przestrzennego Pienińskiego Parku Narodowego. III etap: założenia programowe. — *Biuro Studiów i Projektów Lasów Państwowych BIPROLAS. Łódź*, mpis.
- Plan urzędzenia gospodarstwa rezerwatowego Pienińskiego Parku Narodowego na lata 1989–1998. 1989. — *Biuro Urzędzenia Lasu i Geodezji Leśnej w Krakowie, Inst.Bot. PAN, Karków*. Mpis.
- Szczocarz A. 1988a. Referat na posiedzenie I Komisji Techniczno-Naukowej omawiający dotychczasową gospodarkę oraz wytyczne dla wykonywania prac terenowych w związku z okresową rewizją planu urzędzenia gospodarstwa rezerwatowego Pienińskiego Parku Narodowego na lata 1989–1998. — *PPN, Krościenko n/D*. Mpis.
- Szczocarz A. 1988b. Program ochrony i rozwoju Pienińskiego Parku Narodowego do 2010 roku. — *PPN, Krościenko n/D*. Mpis.

Szczocarz A. 1990. Regulamin organizacyjny Pienińskiego Parku Narodowego. — *PPN, Krościenko n/D*. Mpis.

Zarzycki K. 1982. Przegląd zbiorowisk roślinnych i ich siedlisk. (W: K. Zarzycki (red.), *Przyroda Pienin w obliczu zmian.*) — *Stud.Nat.*, ser.B **30**: 313–314.

## SUMMARY

The Pieniny National Park was established on June 1, 1932 (Fig. 1). Together with the Slovakian Nature Reserve in Pieniny established on July 12, 1932 they are the first border-line national parks in Europe. The area of the Park is 2231 ha and it will be expanded for over 100 ha in the nearest future.

The Pieniny National Park protects the area of the great view values and considerable biological diversity.

The main goal of the administrative body of the Pieniny National Park is to preserve and recover the individual landscape of the Park by introducing strict or partial reserve protection. It has been decided that further goals, subordinate to the previous one, will be to open the Park to visitors and scientific studies and to create legal, organizational, personnel, and material basis for the efficient realization of the primary goals.

The administrative body of the Park carries out its projects based on the „Plan for the organization of the reserve property of the Pieniny National Park in 1989–1998”. This plan does not include all the issues required to prepare a modern plan for the protection of a national park. However, this is the first plan in Poland which apart from forest communities also includes non-forest ones as well as plant and animal species of special care (Fig. 3). Depending on the aim of protection and the ownership, the reserve property of the Pieniny National Park has been divided into the following districts:

1. District of strict reserves in areas owned by the State.
2. District of partial reserves of forest communities areas owned by the State.
3. District of forest communities in areas not owned by the State.
4. District of partial reserves of non-forest communities in areas not owned by the State.
5. District of non-forest communities in areas not owned by the State.

In the study the condition and ways of nature protection in separate districts have been presented.

A lot of scientific studies are being carried out in the area of the Pieniny National Park. To preserve the great interest in scientific studies, the administrative body of the Park has started the construction of the scientific-research station in Krościenko on the Dunajec, where the scientists will be able to find accommodation and to use laboratory and collection samples.

About 200.000 visitors visit the Park every year. The Park may be visited on foot or in rafts. Because of the lack of the proper base, the Park is not sufficiently used for education purposes. The full use of education potential of the Park will be possible after a big exhibition pavilion and audiovisual room in Krościenko on the Dunajec are built and after three pavilions for the tourist service are built at the entrance to the Park in Sromowce Wyżne – Kąty, Sromowce Niżne, and Czorsztyn-Majerz (Fig. 4). In this way, the proper conditions will be created to introduce the visitors to the natural and cultural values of the Park and to acquaint them with the rules according to which the Park should be visited and to undertake the ecological education of the local residents and school children.

To achieve these aims, special specialized or-

ganization sections have been created in the Pieniny National Park (Fig. 2, 5).

The greatest biological threats to the biological diversity of the Pieniny National Park are the following: the forecasted softening of the mesoclimate, deformation of the natural rhythm of the flow of the Dunajec and the increase in the number of tourists after the Czorsztyn-Niedzica and Sromowce Wyżne Water Reservoir Complex which is being built in the direct neighbourhood to the Park is filled with water, increase in water and air pollution, isolation of the Pieniny from other natural areas, intensified farming in private areas.

To eliminate or at least to soften the effect of the above threats the "Programme for the protection of the Pieniny National Park against the effects of the construction and exploitation of the of the Czorsztyn-Niedzica and Sromowce Wyżne Water Reservoir Complex" was prepared in 1986 and it was ratified by the Government of the Polish Republic on September 15, 1990. It is anticipated that many of the investments and scientific and organizational projects worth 18.5 milliard zł. will be carried out by the end of 1995. This programme is realized according to fixed time limits and it will allow for the reduction of the effect of the above-given threats to the physiocenosis of the Pieniny National Park.